



Centrālā statistikas
pārvalde

AKTUALITĀTES SOCIĀLAJĀ STATISTIKĀ

Maranda Behmane

CSP Sociālās statistikas departamenta direktore



Centrālā statistikas
pārvalde

Prezentācijas plāns

1. Izmaiņas Eiropas līmeņa likumdošanā sociālās statistikas jomā;
2. Aktualitātes iedzīvotāju statistikā;
3. Gatavošanās 2021. gada tautas skaitīšanai;
4. Jauni apsekojumi vai moduļi pie apsekojumiem;
5. Aktualitātes datu vākšanas jomā;
6. Aktualitātes dažādās sociālās statistikas jomās;
7. Plānotās publikācijas.



Centrālā statistikas
pārvalde

1. Izmaiņas Eiropas līmeņa likumdošanā sociālās statistikas jomā

Eiropas Statistikas sistēmas (ESS) mērķis ir sociālās statistikas tiesības aktu modernizācija, lai nodrošinātu kvalitatīvu sociālās statistikas rādītāju sagatavošanu integrētāk, elastīgāk un efektīvāk.

Mērķa sasniegšanai ir plānotas trīs sociālās statistikas ietvara regulas:

- 1) ietvara regula par personu un mājsaimniecību statistiku, kuras pamatā ir no izlasēm savākti dati individuālā līmenī;
- 2) ietvara regula tautas skaitīšanai un demogrāfijas statistikai (t.sk. migrācijai);
- 3) ietvara regula datiem, kas tiek gatavoti izmantojot g.k. administratīvos datus.



Centrālā statistikas
pārvalde

EIROPAS PARLAMENTA UN PADOMES REGULA, ar ko izveido vienotu sistēmu tādai Eiropas statistikai par personām un mājsaimniecībām, kuras pamatā ir no izlasēm savākti dati individuālā līmenī

2016. gada septembrī regulas projektu sāka skatīt Padomes statistikas darba grupas sanāksmē;

Regula aptvers sekojošus apsekojumus:

Šobrīd ir
regulas

- Darbaspēka apsekojumam;
- Eiropas Savienības statistikas par ienākumiem un dzīves apstākļiem (EU-SILC) apsekojumam;
- apsekojumam par informācijas un komunikāciju tehnoloģiju lietošanu mājsaimniecībās (IKT);
- Eiropas iedzīvotāju veselības apsekojumam;
- Pieaugušo izglītības apsekojumam;

Šobrīd nav
regulas

- Mājsaimniecību budžeta apsekojumam;
- Laika izlietojuma apsekojumam



Centrālā statistikas
pārvalde

1. Izmaiņas Eiropas līmeņa likumdošanā sociālās statistikas jomā(3)

- ✓ IESS regula noteiks galvenās statistikai par personām un mājsaimniecībām, kuras pamatā ir no izlasēm savākti dati individuālā līmenī, prasības:
 - jomas un tematus;
 - precizitātes prasības;
 - periodiskumu;
 - izlases prasības;
 - termiņus.
- ✓ Uz šo brīdi regula nosaka jomas, tematus un detalizētos tematus, bet nenosaka rādītājus katram detalizētajam tematam (tas tiks noteikts ar īstenošanas aktiem attiecībā uz katru apsekojumu).



Centrālā statistikas
pārvalde

1. Izmaiņas Eiropas līmeņa likumdošanā sociālās statistikas jomā(4)

- Plānots, ka valstīm dati atbilstoši jaunajai IESS regulai jāsūta sākot ar 2019. gadu (*izņemot mājsaimniecību budžeta apsekojumu un laika izlietojuma apsekojumu – uz tiem regula attieksies sākot ar 2025. gadu*).
- Paralēli darbam pie regulas, ir uzsākts darbs pie pamatrādītāju standartizācijas minētajos apsekojumos. Standartizēti tiek tādi rādītāji kā vecums, dzimums, dzimšanas valsts, valstiskā piederība, ekonomiskā aktivitāte, izglītības līmenis u.c.
- Darbs pie divām pārējām ietvara regulām tiks uzsākts vēlāk – tuvāk 2019.gadam.



Centrālā statistikas
pārvalde

2. Aktualitātes iedzīvotāju statistikā

1. Iedzīvotāju skaita novērtēšanas metodoloģijas pilnveidošana:
 - mikroskaitīšanas rezultātu padziļināta analīze;
 - jaunu administratīvos datu iekļaušana modelī vai arī to izmantošana iedzīvotāju skaita novērtējuma kvalitātes pārbaudei;

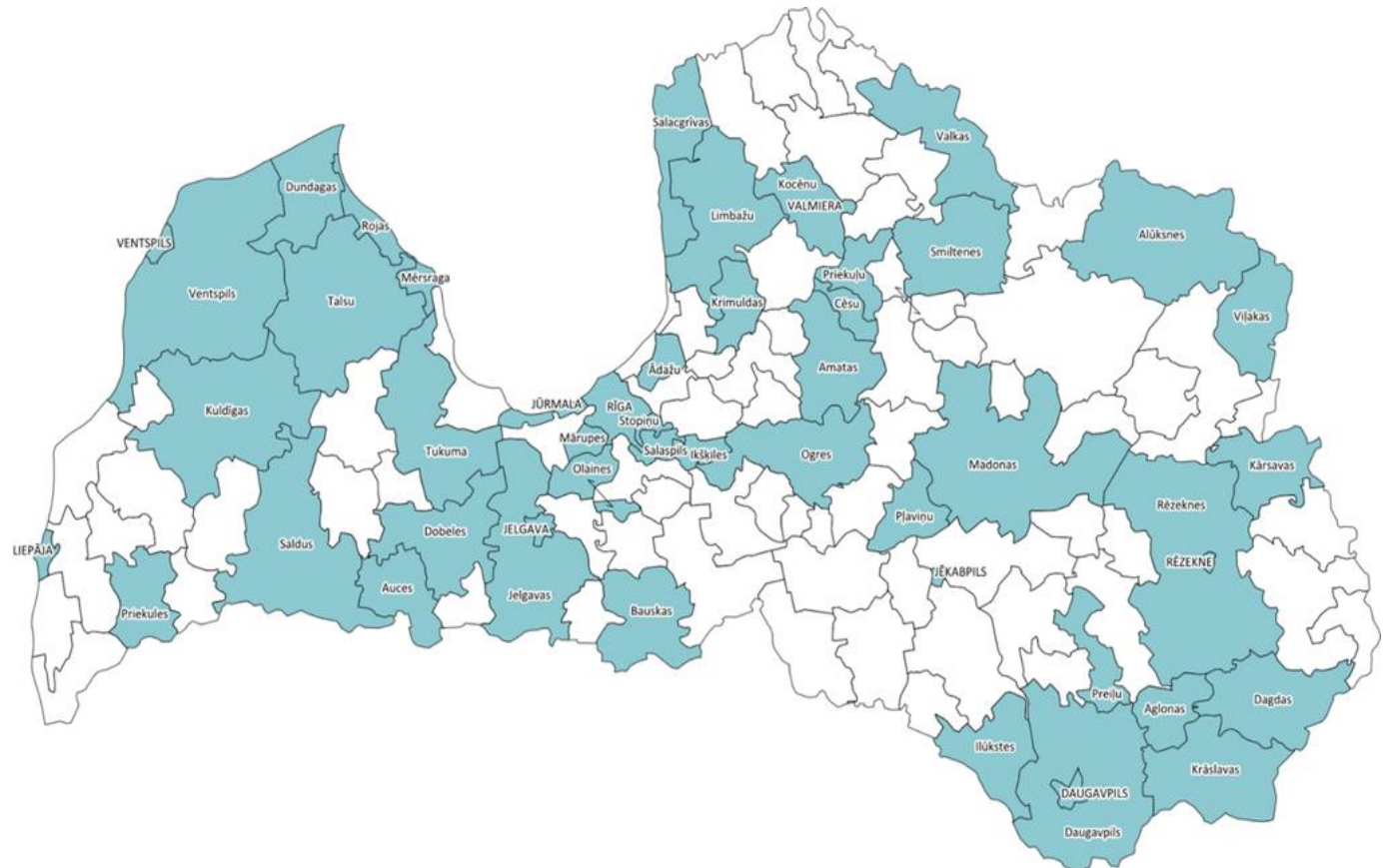
Bibliotēku lasītāju reģistrs, Rīgas satiksmes reģistrs par personalizēto e-karšu izmantošanu, CSDD informācija par autovadītāju tiesību ieguvējiem u.c.

2. Iedzīvotāju skaita prognozēšana;



Centrālā statistikas
pārvalde

2.1 Mikroskaitīšanas organizācija

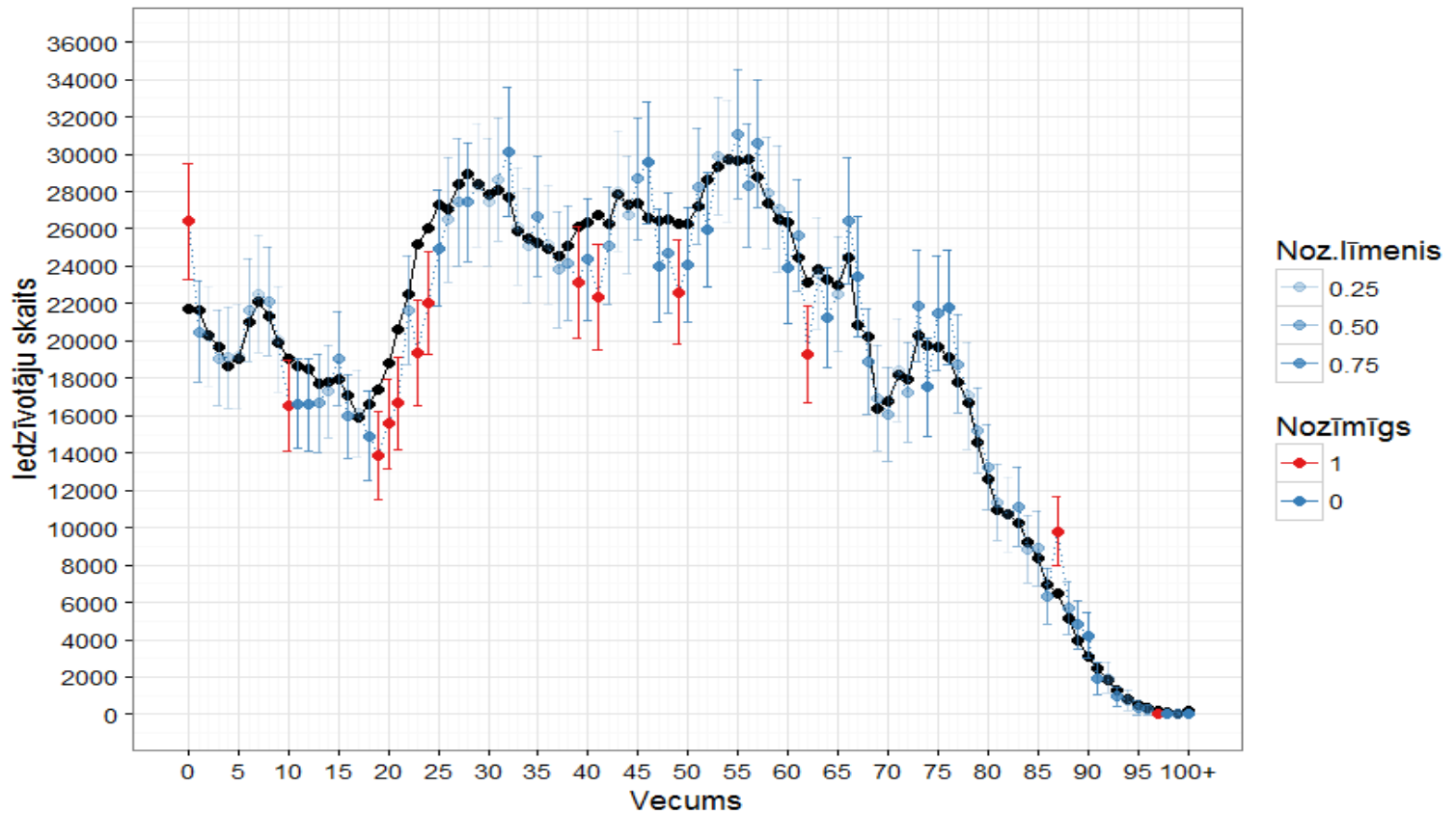




Centrālā statistikas
pārvalde

2. 1 Mikroskaitīšanas rezultāti

Iedzīvotāju statistika (melnie) un TMS novērtējumi (krāsainie) 2015-09-01





Centrālā statistikas
pārvalde

2.2 Aktualitātes iedzīvotāju skaita prognozēšanas jomā

No 2017. gada pāreja no EUROPOP uz ESSPOP (**E**uropean **S**tatistical **S**ystem **P**Opulation **P**rojections)

- ✓ Dalībvalstīm jāatrod kopīga metode Iedzīvotāju skaita prognozēšanai, lai izpildītu Ekonomiskās politikas komitejas un Iedzīvotāju novecošanas un ilgtspējas darba grupas prasības pēc **kopīgi** izstrādātām prognozēm, īpaši - migrācijas prognozēm;
- ✓ 2016. gadā Iedzīvotāju skaita prognožu darba grupa izskatījusi dalībvalstu 8 piedāvātos modeļus mirstības, dzimstības un migrācijas prognozēšanai, tomēr vienošanās par testēšanas uzsākšanu panākta tikai par Itālijas piedāvāto Schmertmann modeli dzimstības tendenču prognozēšanā ES;



Centrālā statistikas
pārvalde

2.2 Aktualitātes iedzīvotāju skaita prognozēšanas jomā(2)

- ✓ Laika periods par kuru izmantoti dati : 1977 – 2014;
- ✓ Prognoze tiek gatavota 2015. – 2080. gadam;
- ✓ Prognozēts summārā dzimstības koeficienta un mātes vidējā vecuma trends.
- ✓ Analizējot valstu grupas, pieņemts lēmums, ka par etalongrupu uzskatāma Ziemeļvalstu grupa,

Tajā raksturīga dzimstības ārpus laulības pieaugums, sieviešu nodarbinātības pieaugums, bērnu skaita ģimenē pieaugums u.c.



Centrālā statistikas
pārvalde

2.2 Aktualitātes iedzīvotāju skaita prognozēšanas jomā (3)

- ✓ 2017. gada februārī tiks sagatavotas un publicētas iedzīvotāju skaita prognozes pēc jaunās pieejas:
 - dzimstība ar Itālijas piedāvāto modeli;
 - mirstība un migrācija ar uzlabotu EUROPOP2013 modeli.
- ✓ Turpinās darbs pie mirstības un migrācijas prognozēšanas modeļu meklēšanas vai izstrādes.
- ✓ Prognozes tiks gatavotas katru gadu.



Centrālā statistikas
pārvalde

3. Gatavošanās 2021. gada tautas skaitīšanai

Ministru kabinets 2012.gada 21.februārī uzdeva Ekonomikas ministrijai (protokols Nr. 10 37.§) izstrādāt priekšlikumus nākamās tautas skaitīšanas organizēšanas pilnveidošanai, lai 2021.gada tautas skaitīšanu varētu veikt, visu nepieciešamo informāciju iegūstot no administratīvajiem reģistriem un citām datu bāzēm, atsakoties no iedzīvotāju aptaujas internetā vai viņu dzīvesvietās.

MK Rīkojums Nr. 281, 02.06.2015

Par valsts budžeta ilgtermiņa saistībām jaunajai politikas iniciatīvai "2021.gada tautas skaitīšanas sagatavošana un organizēšana" un datu apstrādei līdz 2023.gadam.

3.1 DEMOGRĀFIJAS SADAĻA

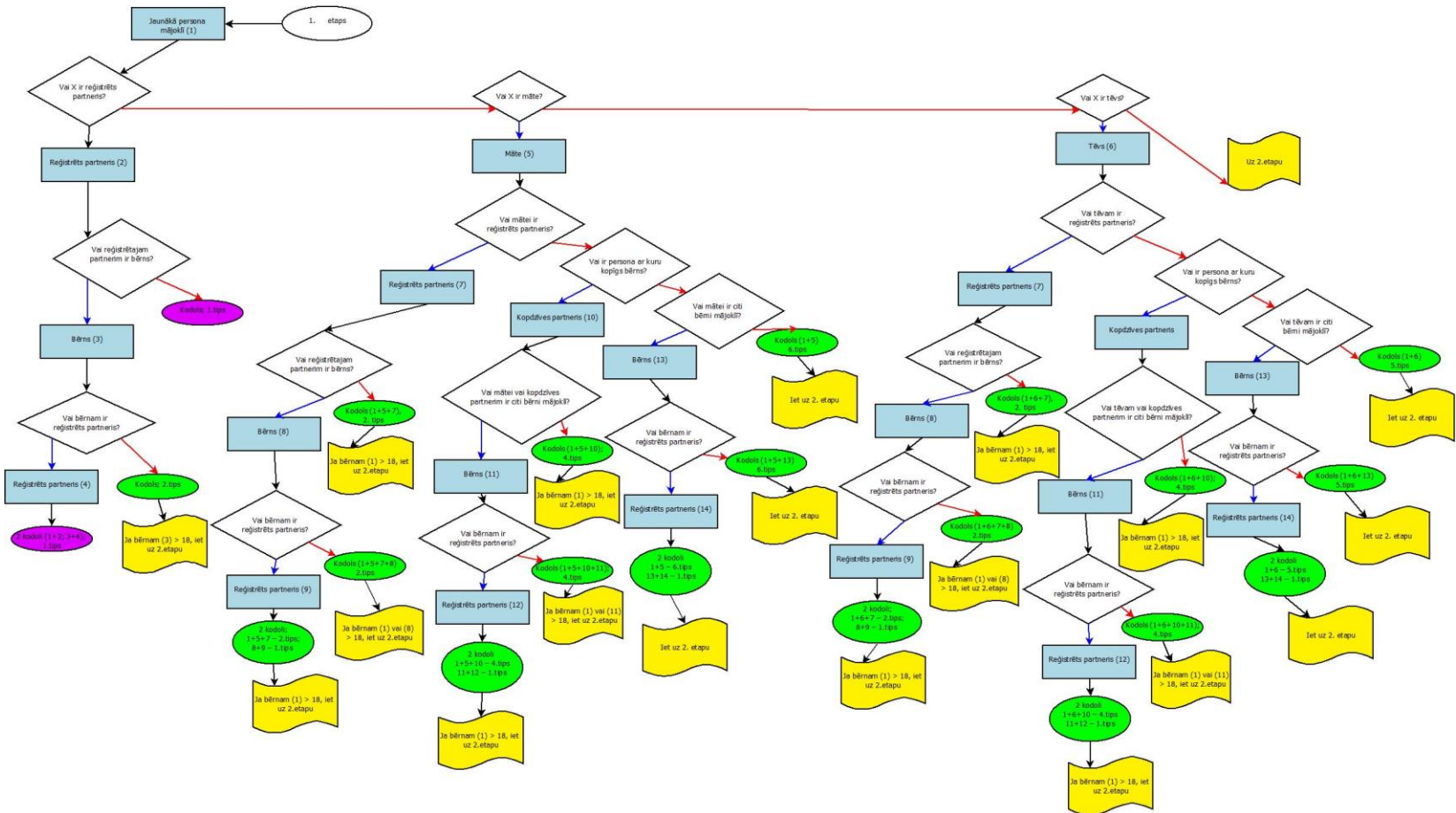
Iedzīvotāju reģistra informācija:

- ✓ Dzimums;
- ✓ Vecums;
- ✓ Dzimšanas valsts;
- ✓ Pilsonība;
- ✓ Juridiskais ģimenes stāvoklis;
- ✓ **Pastāvīgā dzīves vieta=deklarēto dzīves vietu;**
- ✓ Ģimenes kodols un mājsaimniecības struktūra.



Centrālā statistikas
pārvalde

3.1 ĢIMENES KODOLA UN MĀJSAIMNIECĪBAS STRUKTŪRAS MATRICA



3.1 DEMOGRĀFIJAS SADAĻA

Pašreiz identificētās problēmas:

- ✓ 2016. gada sākumā 47 tūkst. Latvijas pastāvīgo iedzīvotājiem (CSP novērtējums) Iedzīvotāju reģistrā nav norādīta vai tikai mutiski norādīta konkrēta adrese;
- ✓ Palielinās starpība starp iedzīvotāju skaitu Iedzīvotāju reģistrā un CSP novērtējumā - 8% 2016. gada sākumā (Igaunijā 3%);
- ✓ Iedzīvotāju reģistrā «krājas» gados veci iedzīvotāji (*IeR-433 simtgadnieki, CSP – 159*);
- ✓ Dzīves vietā deklarēti bērni vecumā līdz 15 gadiem bez pieaugušajiem;
- ✓ Ģimenes kodolā palielinās vientuļo tēvu īpatsvars

3.2 EKONOMISKĀS AKTIVITĀTES SADAĻA

1. Nodarbinātība:

- ✓ Analizēta likumdošana, kas regulē administratīvo datu apkopošanu procesu, izmantotās definīcijas, pārklājums;
- ✓ Apzināti datu avoti;
- ✓ Dati salīdzināti ar DSP gan personu, gan kopsavilkumu līmenī;



Centrālā statistikas
pārvalde

3.2 EKONOMISKĀS AKTIVITĀTES SADAĻA

Datu avoti:

VID sanemtie dati:

22. tabula – nodarbinātie (periods - mēnesis)

19. tabula – ziņu kodi (aizgājis no darba, bērna kopš. atv., bezalgas atvaļinājumā, sācis vai beidzis darbu ārzemēs) – par visu pieejamo periodu

43.2 tabula – mikrouzņēmumu darbinieki (periods - mēnesis)

20. tabula – pašnodarbinātie (periods - ceturksnis)

26.1. tabula – ārzemēs gūtie ienākumi (periods – gads)

26.2 tabula – jūrnieki (periods - mēnesis)

27.1 – saimnieciskās darbības veicēji, kas atskaitās vienkāršajā grāmatvedības sistēmā (periods – gads)

27.2 – saimnieciskās darbības veicēji, kas atskaitās divkāršajā grāmatvedības sistēmā (periods – gads)

40.- paziņojums par fiziskai personai izmaksātām summām

65. – ziņojums par sezonas laukstrādnieku ienākuma nodokli u.c.

NVA dati par bezdarbniekiem un darba meklētājiem;

FM dati par diplomātiem un viņu ģimenes locekļiem ??? u.c

CSP Statistiskā lauku saimniecību reģistra dati:

CSP 2016. gada lauku saimniecību struktūras apsekojuma dati, aptver ap 1/3 daļu visu Latvijas lauku saimniecību, izlasē ~30 000 saimniecību; Nākamā lauksaimniecības skaitīšana 2020. gadā.

CSP regulāro apsekojumu dati



Centrālā statistikas
pārvalde

3.2 EKONOMISKĀS AKTIVITĀTES SADAĻA(01.01.2015)

| | Administratīvie datu avoti | | Darbaspēka apsekojums | | Vai atšķirība ir statistiski nozīmīga? |
|--|----------------------------|----------|-----------------------|----------|--|
| | <i>Skaitis</i> | <i>%</i> | <i>Skaitis</i> | <i>%</i> | |
| | Nodarbinātais (-ā) | 884 423 | 53.0 | 887 509 | |
| Bezdarbnieks (-ce) | 79 350 | 4.8 | 100 820 | 6.1 | 1 |
| Nestrādājošs (-a) pensionārs (-e) | 403 795 | 24.2 | 406 781 | 24.4 | 0 |
| Iedzīvotājs (-a), kurš (-a) saņem ienākumus no īpašuma vai ieguldījumiem | 8 741 | 0.5 | NA | NA | 1 |
| Nestrādājošs (-a) students (-e)/skolnieks (-ce) | 83 013 | 5.0 | 112 336 | 6.7 | 1 |
| Cits (mājsaimnieki(-ces) +cits) | 209 007 | 12.5 | 157 470 | 9.5 | 1 |

EKONOMISKĀS AKTIVITĀTES SADAĻA

2. Bezdarbnieki:

- ✓ Reģistrēto bezdarbnieku skaits NVA datos 2016. gada 2. cet. par 13.3 tūkst. mazāks kā DSP apsekojumā (2015.gada sākumā – 21.7 tūkst.);
- ✓ Iespējamie risinājumi 2021. gadā – imputācija vai NVA datu izmantošana.

3.2 EKONOMISKĀS AKTIVITĀTES SADAĻA

3. Nestrādājošie pensionāri:

- ✓ Pieejami precīzi administratīvie dati;

4. Iedzīvotāji, kuri saņem ienākumus no īpašumiem vai ieguldījumiem;

- ✓ VID informācija; LB organizētās Latvijas privāto mājsaimniecību finanšu un patēriņa aptauju (2017. un 2020. gadā) datu izmantošana;

5. Nestrādājoši skolēni, audzēkņi, studenti:

- ✓ Izm informācija par skolēniem, audzēkņiem. Tiek gaidīts augstskolu reģistrs; CSP rīcībā pašreiz informācija par 79% studentu.



Centrālā statistikas
pārvalde

3.3 NODARBINĀTĪBAS STATUSS PAMATDARBĀ

1. Darba ņēmējs;
2. Darba devējs (īpašnieks);
3. Pašnodarbināta persona;
4. Ģimenes uzņēmumā strādājošs nealgots darbinieks

Problēmas:

Starptautisko un VID lietoto definīciju atšķirības.

Piemēram, kas ir ģimenes ārsts?



Centrālā statistikas
pārvalde

3.3 VIETĒJĀ DARBĪBAS VEIDA SAIMNIECISKĀS DARBĪBAS VEIDS(NACE)

✓ Sagatavots algoritms pamatdarba vietas noteikšanai. Latvijā 78 % nodarbināto ir viena darba vieta, 18 % - divas, bet 4 % - trīs un vairāk;

✓ Uz 01.01.2015 NACE nozare nebija piekārtota 72.9 tūkst. jeb 8.2% nodarbināto

Problēmas:

✓ NACE noteikšana VID datos, kurus iesniegušas pašvaldības. Valsts pārvaldē gandrīz 2x vairāk nodarbināto, kā DSP apsekojumā un 5-darbs apsekojumā;

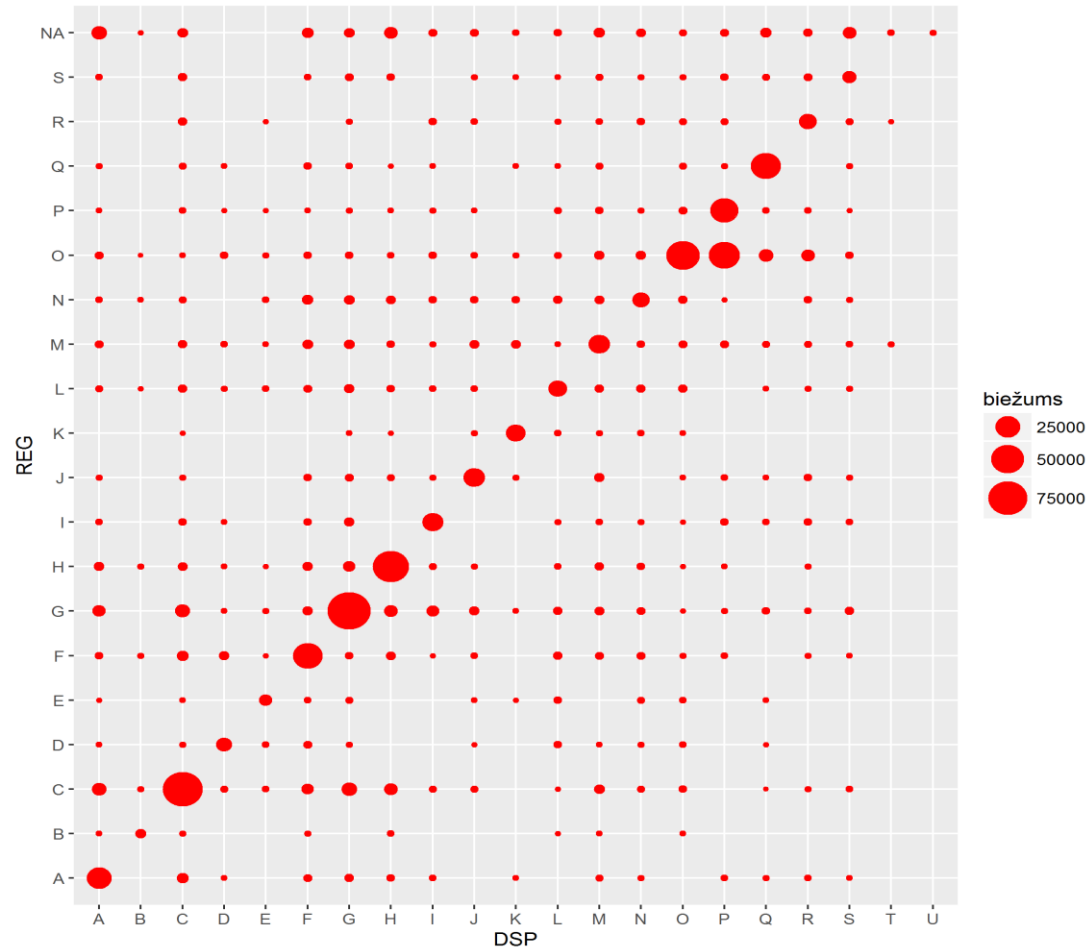
✓ Lauksaimniecība;

✓ Ēnu ekonomika.



Centrālā statistikas
pārvalde

3.3 Nozaru sadalījums darbaspēka apsekojumam (x-ass) un reģistram (y-ass)





Centrālā statistikas
pārvalde

3.4 PROFESIJA (ISCO)

- ✓ Uz 01.01.2015 ISCO kods nebija piekārtota 149.5 tūkst. jeb **16.9%** nodarbināto;
- ✓ DSP 5 reizes vairāk 6.grupas (kvalificēti lauksaimniecības darbinieki) darbinieku un 2 reizes mazāk vadītāju.

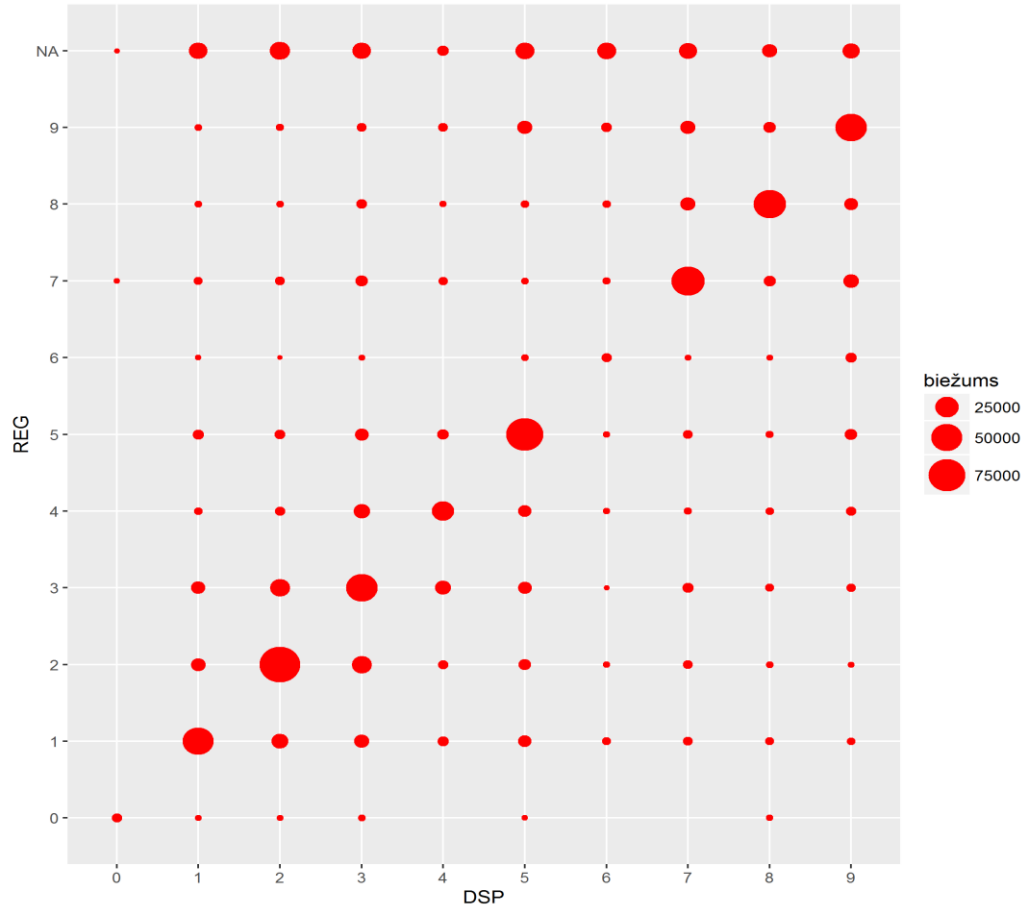
Problēmas:

- ✓ LR likumdošana – mikrouzņēmumos strādājošiem, pašnodarbinātiem, ar uzņēmuma līgumu strādājošiem profesijas kods nav jānorāda;
- ✓ Lauksaimniecībā nodarbinātie;
- ✓ Ēnu ekonomika.



Centrālā statistikas
pārvalde

3.4 Profesiju grupu sadalījums darbaspēka apsekojumam (x-ass) un reģistram(y-ass).





Centrālā statistikas
pārvalde

3.5 SEKMĪGI IEGŪTAIS AUGSTĀKAIS IZGLĪTĪBAS LĪMENIS

1. 2011. gada tautas skaitīšanas rezultāta pārveides algoritma izstrāde atbilstoši ISCED 2011;

ISCED 2007 - 6 izglītības līmeņi

ISCED 2011 - 8 izglītības līmeņi

2. Informācijas apkopošana par mācību iestāžu absolventiem 2011-2021;

Problēma: ārzemēs iegūtā izglītība. Pēc mikroskaitīšanas datiem 25% doktora grādu un 12% maģistra grādu ieguvuši ārzemēs.



Centrālā statistikas
pārvalde

3.6 TURPMĀKĀS AKTIVITĀTES

1. Uzsākts darbs, lai sagatavotu demogrāfijas un nodarbinātības sadaļu uz 01.01.2016;
2. Datu lietotāju informēšana par gaidāmām pārmaiņām reģionālās statistikas jomā;
3. Jauna datu avotu apzināšana, to kvalitātes analīze un sekošana likumdošanas izmaiņām jau esošajos;
4. Sociālās statistikas noliktavas funkcionalitātes paplašināšana;
5. Jāpēta trūkstošo datu imputācijas iespējas.



Centrālā statistikas
pārvalde

4. Jauni apsekojumi vai moduļi pie apsekojumiem(1)

2017:

LB pasūtītās Latvijas mājsaimniecību finanšu un patēriņa aptaujas lauku darbu organizācija;

DSP modulis »Pašnodarbinātība»;

SILC modulis «Pieaugušo un bērnu veselība»;

«-»Mājsaimniecību budžeta apsekojums;

2018:

DSP modulis» Darba un ģimenes dzīves saskaņošana»;

SILC modulis «Materiālā nenodrošinātība, labsajūta un ar mājokli saistītās grūtības »

2019:

DSP modulis « Darba laiks un darba organizācija»;

Eiropas iedzīvotāju veselības apsekojums (*EHIS*);

Vardarbība pret sievietēm apsekojums???



Centrālā statistikas
pārvalde

4. Jauni apsekojumi vai moduļi pie apsekojumiem(2)

EU-SILC 2017.gada apsekojuma ietvaros tiks veikta moduļu “Pārmērīgas parādsaistības” un “Patēriņš un pārticība” eksperimentālā datu vākšana ar mērķi pilnveidot attiecīgo rādītāju metodoloģiju, lai līdz ar jaunā EU-SILC dizaina stāšanos spēkā (orientējoši no 2019.gada) sagatavot pilnvērtīgi izstrādātu augstākminēto moduļu rādītāju metodoloģiju. Eksperimentālā datu vākšana neparedz datu izplatīšanu.





Centrālā statistikas
pārvalde

5. AKTUALITĀTES DATU VĀKŠANAS JOMĀ

| | |
|------|--|
| 2015 | Eiropas veselības apsekojums, Tautas mikroskaitīšana; EU-SILC e-anketas sagatavošana, Interneta lietošana mājsaimniecībās apsekojuma e-anketas sagatavošana, Pieaugušo izglītības apsekojuma e-anketas sagatavošana. |
| 2016 | EU-SILC pilotapsekojums; Interneta lietošana mājsaimniecībās apsekojums; Zinātņu doktoru apsekojums; Pieaugušo izglītības apsekojums; |
| 2017 | EU-SILC apsekojums(2-4 interviju reizei); DSP e-anketas sagatavošana un pilotapsekojums |
| 2018 | Sociālās statistikas apsekojumos tiek lietotas e-anketas(izņemot MBP). |



Centrālā statistikas
pārvalde

6.1 PLĀNOTĀS AKTUALITĀTES DARBASPĒKA IZLASES APSEKOJUMĀ

1. Administratīvo datu plašāka izmantošana – no 2017.gada ekonomiskās darbības veida un profesijas nosaukuma un koda, uzņēmuma īpašuma formas priekšiedruka, 1. aptaujas reizēm.
2. Web interviju izmantošana 2.-4. intervijas reizei sākot ar 2018. gadu;
3. Sociālās statistikas ietvara regulas un Darba tirgus jomas ieviešanas regulas savlaicīgas apstiprināšanas gadījumā, no 2019. gada mainīsies nodarbinātības un bezdarba definīcijas, kā arī aptaujas anketas struktūra.



Centrālā statistikas
pārvalde

6.2 OECD jaunās iestrādes veselības statistikā(1)

Pastiprināta uzmanība tiks pievērsta veselības aprūpes efektivitātes rādītāju izstrādei un starpvalstu salīdzināšanas iespējām:

- Resursu ieguldījumu jeb *inputs* rādītāji (izdevumi veselības aprūpei, veselības aprūpes resursi, u.c.);
- Resursu izlietojuma rādītāji jeb *outputs* (konsultāciju skaits, ārstētie pacienti, slimnīcu statistika, u.c.);
- Uz rezultātu vērsti rādītāji jeb *outcomes* vai «kas notiek ar pacientu? (paredzamais mūža ilgums, dzīves kvalitāte, iedzīvotāju nevienlīdzība, veselības aprūpes pieejamība, kohortu analīze, sociāli-ekonomisko rādītāju un iedzīvotāju veselības analīze, u.c.).



Centrālā statistikas
pārvalde

6.2 OECD jaunās iestrādes veselības statistikā(2)

Datu avoti 3. rādītāju grupas aprēķiniem:

EU-SILC

- veselības stāvokļa pašvērtējums sadalījumā pēc izglītības un ienākumu līmeņa;
- ilgstošu slimību un ierobežojumu pašvērtējums pēc izglītības līmeņa;
- Iedzīvotāju sociālās nevienlīdzības rādītāji un veselības aprūpes pieejamība.

Iedzīvotāju statistika

- paredzamais mūža ilgums sadalījumā pa dzimumiem un izglītības līmeņa (30 un 65 gadu vecumā). CSP ir veikti pirmie aprēķini sadarbībā ar Slimību profilakses un kontroles centra speciālistiem.

6.2 Paredzamais mūža ilgums pa izglītības līmeņiem

| | Sievietes vecumā 65 | | | Vīrieši vecumā 65 | | |
|-----------------------|---------------------|-------------|-------------|-------------------|-------------|-------------|
| | ISCED 0-2 | ISCED 3-4 | ISCED 5-8 | ISCED 0-2 | ISCED 3-4 | ISCED 5-8 |
| Austrija (2012) | 20.6 | 21.5 | 22.3 | 16.8 | 17.9 | 20.0 |
| Beļģija (2011) | 17.4 | 18.8 | 21.4 | 14.5 | 16.0 | 20.1 |
| Igaunija | 19.0 | 20.1 | 21.3 | 12.5 | 16.0 | 16.6 |
| Francija (2012) | 22.6 | 23.8 | 24.0 | 17.9 | 19.6 | 21.1 |
| Latvija (2011) | 17.7 | 19.0 | 20.4 | 12.6 | 13.9 | 16.9 |
| Norvēģija | 20.6 | 21.5 | 22.1 | 17.6 | 18.6 | 19.4 |
| Zviedrija | 20.6 | 21.6 | 21.8 | 18.2 | 18.8 | 19.5 |
| Čehija | 18.9 | 19.4 | 19.4 | 12.3 | 15.9 | 16.4 |
| Somija | 21.5 | 21.9 | 22.3 | 17.5 | 18.1 | 18.9 |
| Ungārija | 17.6 | 19.2 | 19.1 | 12.0 | 15.9 | 16.2 |
| | | | | | | |



Centrālā statistikas
pārvalde

6.3 Dzīves līmeņa statistikas aktualitātes

- ❑ Mājsaimniecības budžetu apsekojuma metodoloģijas uzlabošana attiecībā uz anketu dizainu un datu vākšanas metodēm (2018.g.).
- ❑ ANO likumpārkāpumu klasifikācijas ieviešana.
- ❑ Eurostat 2016.gada Grant projektā **"ESSPROS statistikas uzlabošana"** ("*Improvements in ESSPROS statistics*") (2016.gada oktobris - 2017.gada decembris).
Dati uz Eurostat tiks nosūtīti jaunā SDMX formātā (papildus esošajam MS Excel) . Grant projekta laikā tiks veikta Nacionālo kontu datu un ESSPROS datu salīdzināšana.



Centrālā statistikas
pārvalde

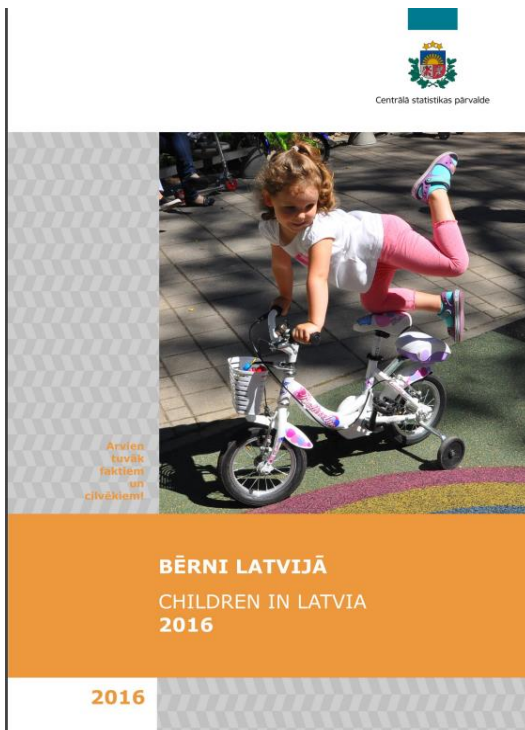
7. PUBLIKĀCIJAS

Plānotās publikācijas 2017. gadā:

Bērni Latvijā;

Vecākā gada gājuma iedzīvotāji;

Mājsaimniecību patēriņa tendences Latvijā u.c.





Centrālā statistikas
pārvalde

Paldies par uzmanību!

