



## Pēdējo gadu statistika no krājumiem arī atrodama CSDD mājas lapā.

[http://www.csdd.lv/lat/noderiga\\_informacija/statistika/celu\\_satiksmes\\_negadijumi/?doc=523](http://www.csdd.lv/lat/noderiga_informacija/statistika/celu_satiksmes_negadijumi/?doc=523)

### Pievienotās saites

- [Eiropas komisijas satiksmes drošības statistika \(angļu valodā\)](#)
- [ANO ceļu satiksmes negadījumu statistika pasaules valstīs \(angļu valodā\)](#)
- [Eiropas Transporta Drošības padomes pētījumi un statistikas dati \(angļu valodā\)](#)
- [Internacionālā transporta foruma ikgadējais ceļu satiksmes drošības ziņojums \(angļu valodā\)](#)
- [Ceļu satiksmes drošības paraugprakse - rokasgrāmata pasākumiem valstu līmenī \(latviešu valodā\)](#)

### Pievienotie faili

- [Statistikā lietotie saīsinājumi un definīcijas](#) \*.pdf, 126.17 Kb
- [Ceļu satiksmes negadījumu skaits 2013. gada mēnešos](#) \*.pdf, 161.46 Kb
- [Ceļu satiksmes negadījumu skaits 2012. gada mēnešos](#) \*.pdf, 165.29 Kb
- [Ceļu satiksmes negadījumu skaita dinamika Latvijā](#) \*.pdf, 185.28 Kb
- [Bojā gājušo skaita izmaiņas ES dalībvalstīs](#) \*.pdf, 319.20 Kb
- [2004. - 2012. gados notikušo Ceļu satiksmes negadījumu, tajos bojā gājušo un ievainoto skaits](#) \*.pdf, 105.61 Kb
- [Ceļu satiksmes drošības rādītāju kopsavilkums](#) \*.pdf, 215.49 Kb
- [Bojā gājušo un ievainoto skaits pēc statusa](#) \*.pdf, 217.08 Kb
- [Bojā gājušo un ievainoto skaits pēc vecuma](#) \*.pdf, 212.82 Kb
- [Ceļu satiksmes negadījumu skaita sadalījums pēc notikuma laika](#) \*.pdf, 263.66 Kb
- [Ceļu satiksmes negadījumu skaita sadalījums pēc notikuma vietas](#) \*.pdf, 303.00 Kb
- [Ceļu satiksmes negadījumu sadalījums pēc veida](#) \*.pdf, 173.54 Kb
- [Vadītāju alkohola reibumā izraisītie negadījumi](#) \*.pdf, 167.98 Kb
- [Ceļu satiksmes negadījumi ar mazaizsargātajiem ceļu dalībniekiem](#) \*.pdf, 273.12 Kb
- [Ceļu satiksmes negadījumi ar gājējiem](#) \*.pdf, 315.12 Kb
- [Ceļu satiksmes negadījumi ar velosipēdiem](#) \*.pdf, 397.29 Kb
- [Ceļu satiksmes negadījumi ar motobraucējiem](#) \*.pdf, 337.84 Kb
- [Ceļu satiksmē cietušo bērnu skaits](#) \*.pdf, 183.04 Kb
- [Ceļu satiksmes negadījumi ar bērniem](#) \*.pdf, 327.94 Kb
- [Ceļu satiksmes negadījumos iesaistītie transportlīdzekļi](#) \*.pdf, 226.65 Kb
- [Ceļu satiksmes negadījumos iesaistīto vieglo automobiļu vadītāju skaits pēc vecuma](#) \*.pdf, 191.69 Kb
- [Ceļu satiksmes negadījumos iesaistīto vieglo automobiļu vadītāju skaits pēc vecuma un stāža](#) \*.pdf, 205.43 Kb
- [Ceļu satiksmes negadījumu sadalījums pēc apgaismojuma](#) \*.pdf, 313.46 Kb
- [Ceļu satiksmes negadījumi un apkārtējā vide](#) \*.pdf, 211.64 Kb
- [Ceļu satiksmes negadījumi uz valsts autoceļiem, t.sk. dzīvniekiem](#) \*.pdf, 159.93 Kb
- [Ceļu satiksmes negadījumu radīto zaudējumu izmaksas \(Ls\)](#) \*.pdf, 228.93 Kb

## Papildus priekšrocības

**Informatīvās sistēma dati ļauj izstrādāt dažādas novērtējuma metodes, kuras nepieciešamas ceļu satiksmes drošības analīzei un riska novērtēšanai:**

**Transportlīdzekļu nobraukuma novērtējums;  
CSNg radīto zaudējumu novērtējums;  
Ceļu bīstamo posmu novērtējums;**

Autoceļu satiksmē parasti tiek izdalīti vairāki riska veidi. Visu risku veidu aprēķinam tiek izmantota pēc struktūras līdzīga formula.

**Risks = negadījumi vai to sekas / ekspozīcija**

Par ekspozīciju raksturojošiem lielumiem parasti tiek izmantoti dati par iedzīvotāju skaitu, transportlīdzekļu skaitu un summāro nobraukumu kādā teritorijā.

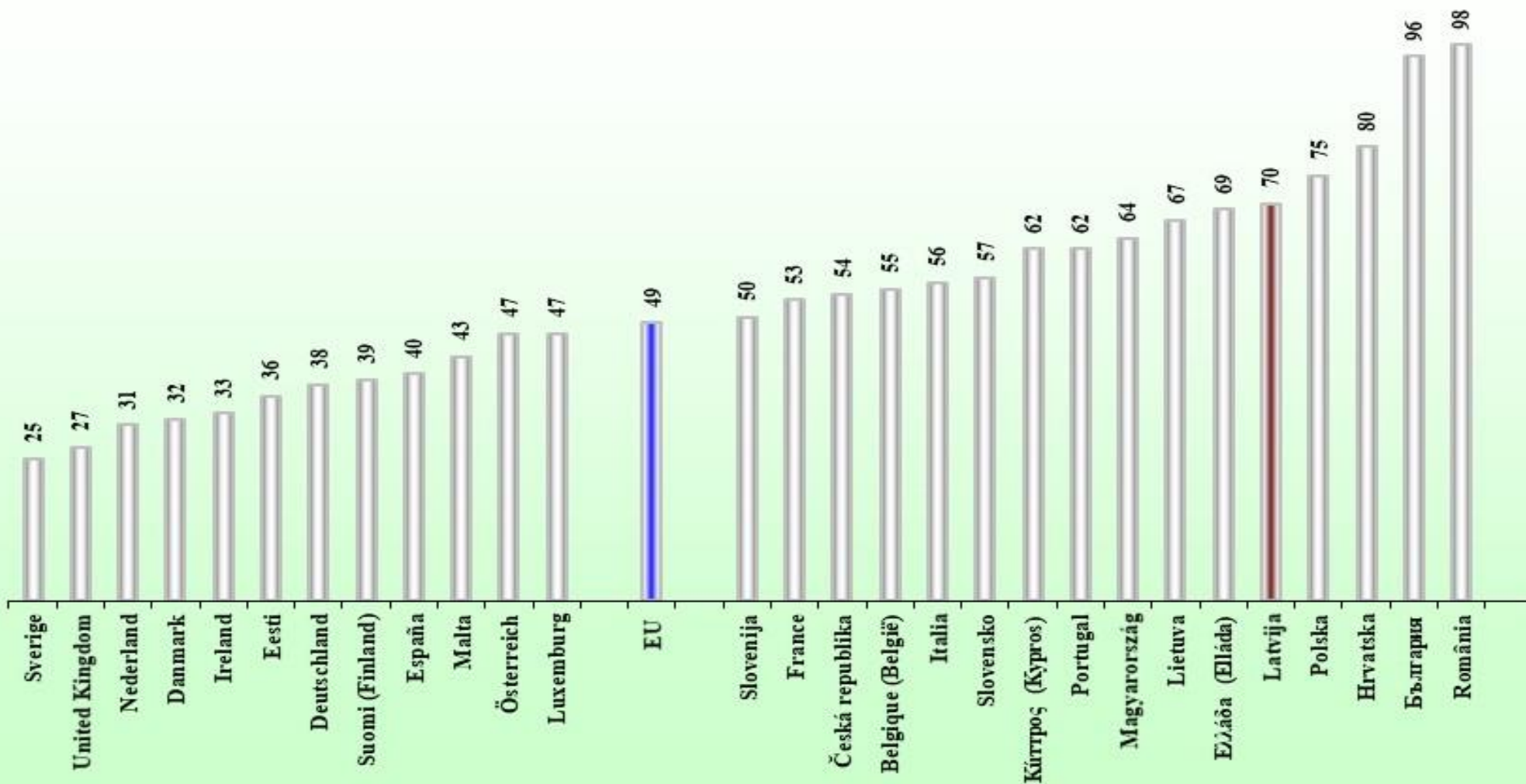
**Risks veselībai = upuru skaits / iedzīvotāju skaits**

Parasti risku veselībai aprēķina kā satiksmes upuru skaitu uz miljons iedzīvotāju.

**Satiksmes sistēmas risks = upuru skaits / automobiļu skaits**

Ne vienmēr transportlīdzekļi tiek izmantoti. Līdz ar to satiksmes sistēmas risku objektīvāk raksturo gadījums, kad vieglo automobiļu skaita vietā kā ekspozīcijas lielumu izmanto transportlīdzekļu parka summāro nobraukumu.

# 2017. gadā bojā gājušie uz miljons iedzīvotājiem

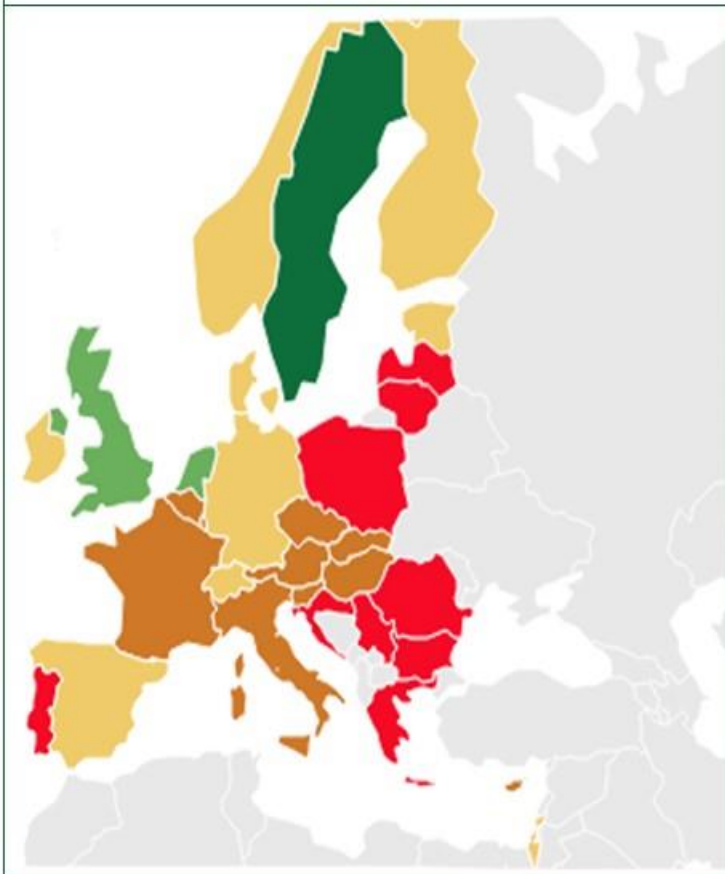


# Bojā gājušie uz 1 miljons iedzīvotājiem

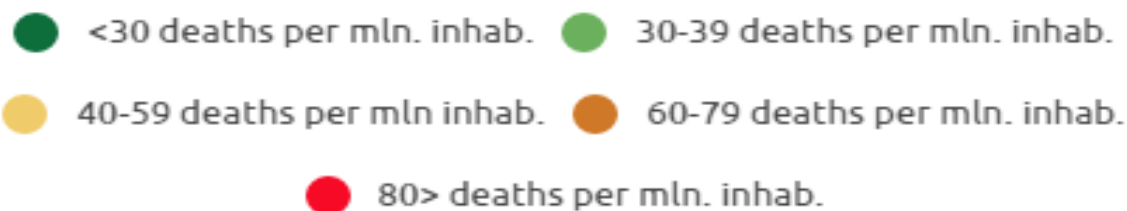
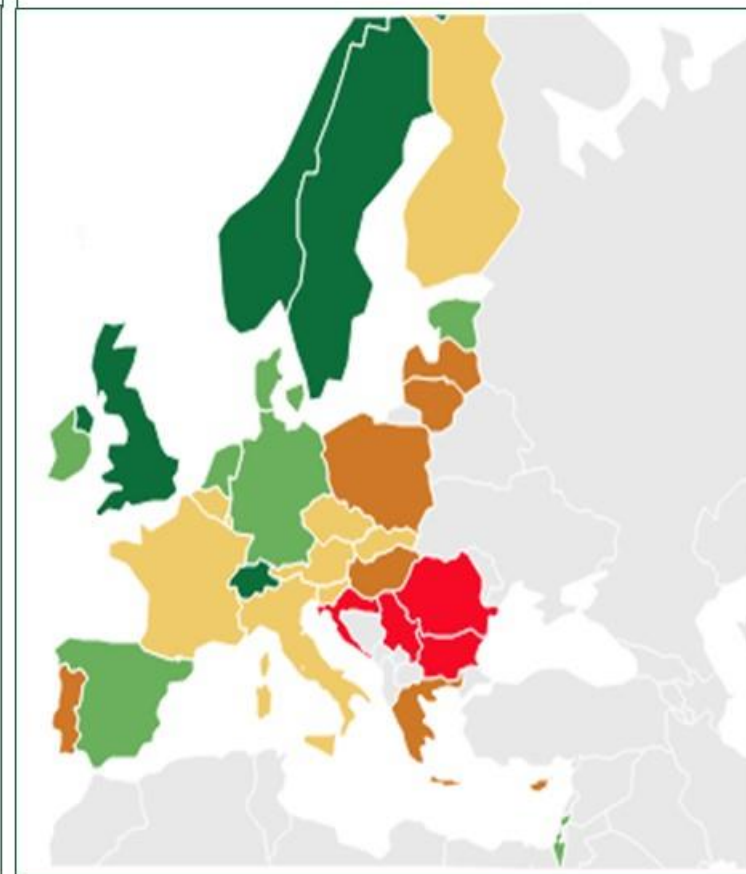
2001



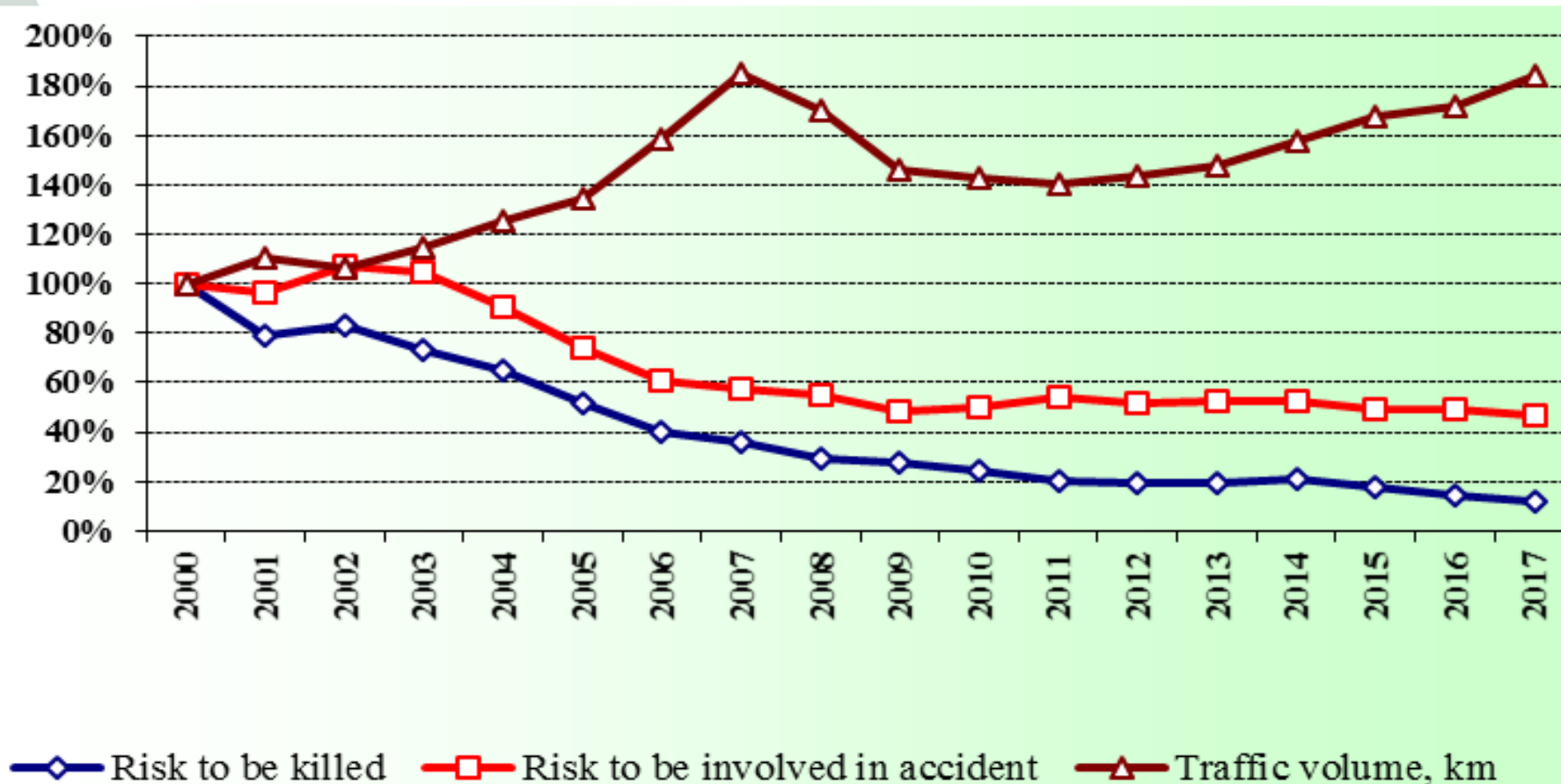
2010



2017



**Viens no objektīvākajiem ceļu satiksmes drošības rādītājiem ir bojā gājušo vai CSNg ar cietušajiem skaits attiecināts pret transportlīdzekļu nobraukumu, kas attiecīgi raksturo risku iet bojā vai risku iekļūt ceļu satiksmes negadījumā.**



## Satiksmes drošības līmeņa izmaiņu novērtējums

**Jebkura pasākuma, kura mērķis ir bijis uzlabot ceļu satiksmes drošības līmeni, realizācijas efektivitātes novērtējumam ir ļoti liela nozīme. Šo novērtējumu var iedalīt:**

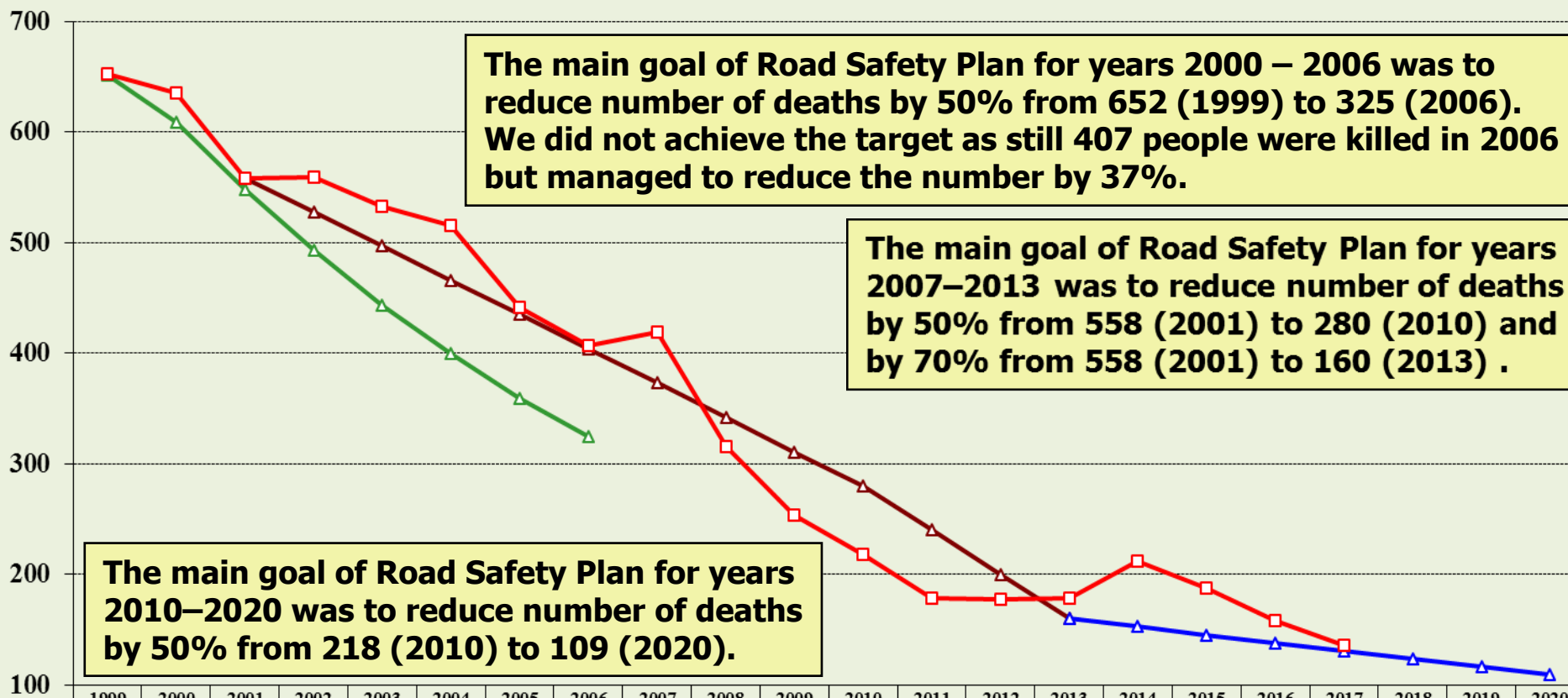
**Satiksmes norises monitorings;**

**Novērtējums, kas balstās uz CSNg izmaiņu analīzi;**

**Sabiedrības viedokļa noskaidrošana;**

**Pasākuma sabiedriskais akcepts.**

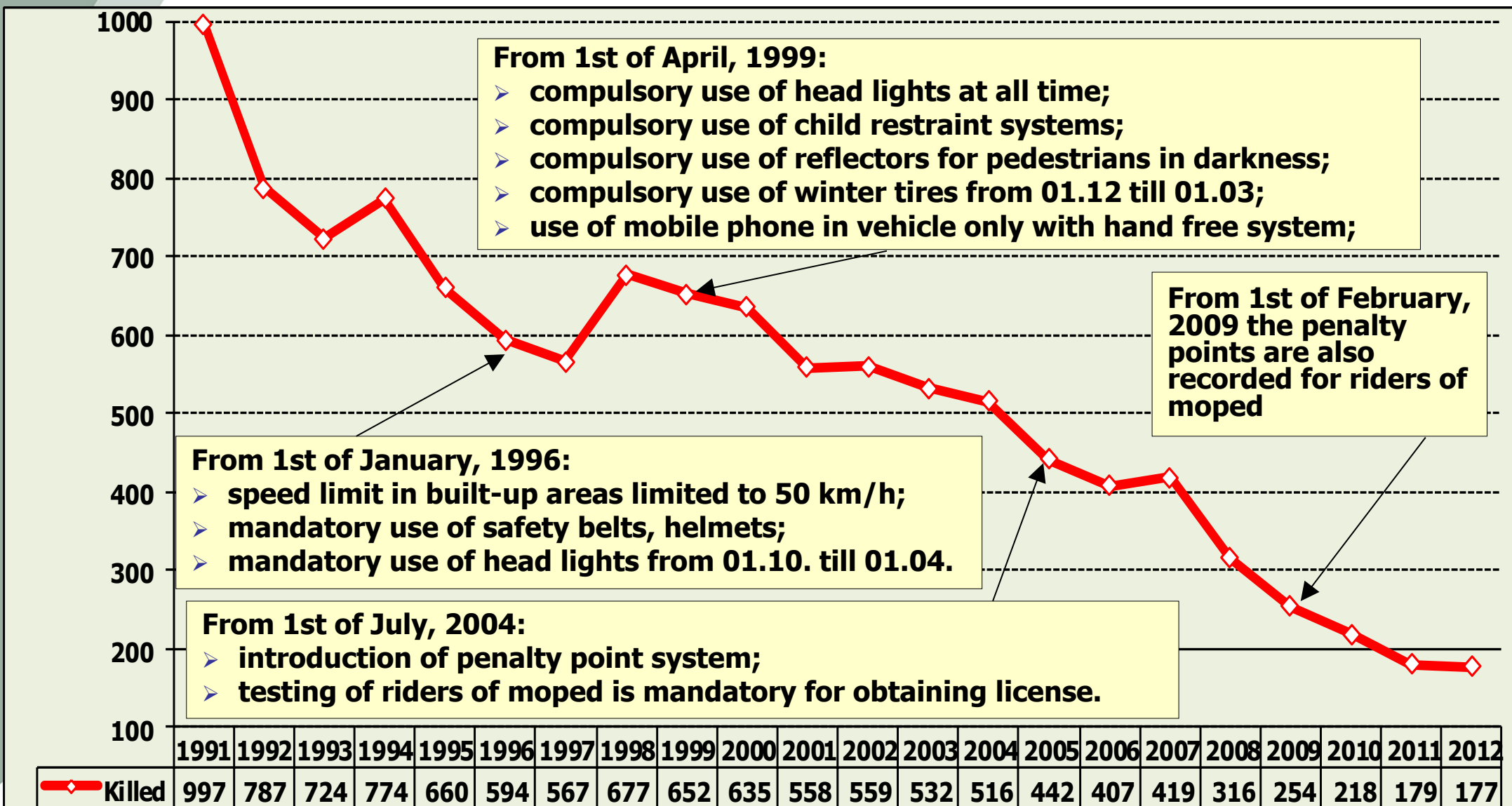
# Ceļu satiksmes drošības mērķi



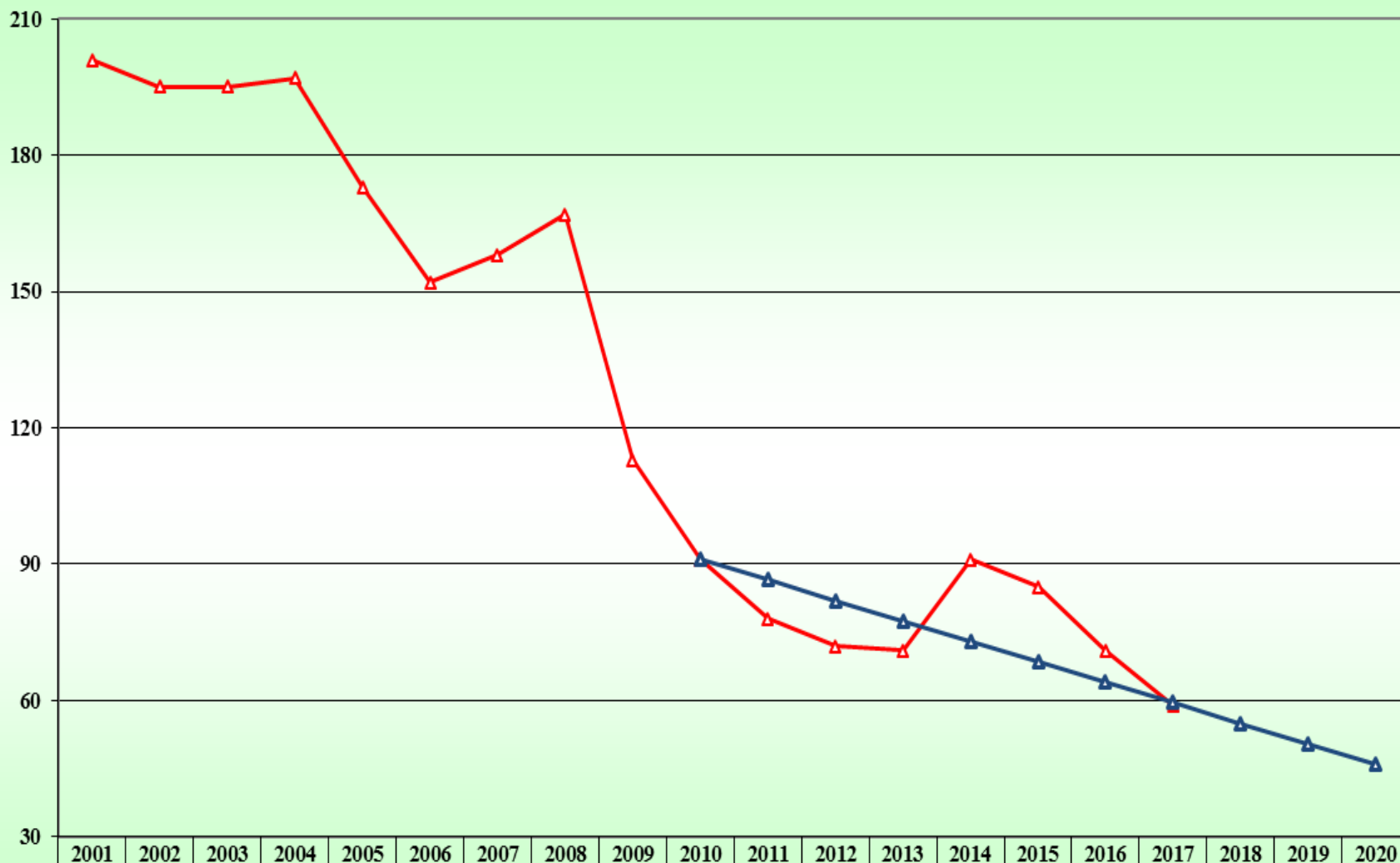
	1999	2000	2001	2002	2003	2004	2005	2006	2007	2008	2009	2010	2011	2012	2013	2014	2015	2016	2017	2018	2019	2020
Target_2000-2006_50%	652	609	549	494	444	400	360	325														
Target_2007-2013_70%			558	528	497	466	435	404	373	342	311	280	240	200	160							
EU target_2010-2020_50%															160	153	145	138	131	124	117	109
Actual data	652	635	558	559	532	516	442	407	419	316	254	218	179	177	179	212	188	158	136			
Deflection (%)	0,0%	4,3%	1,8%	13,3%	20,0%	29,1%	22,9%	25,2%	12,3%	-7,6%	-18,3%	-22,1%	-25,4%	-11,5%	11,9%	38,6%	29,7%	14,5%	3,8%			



# CSN izmaiņas un boja gājušo skaits līdz 2012



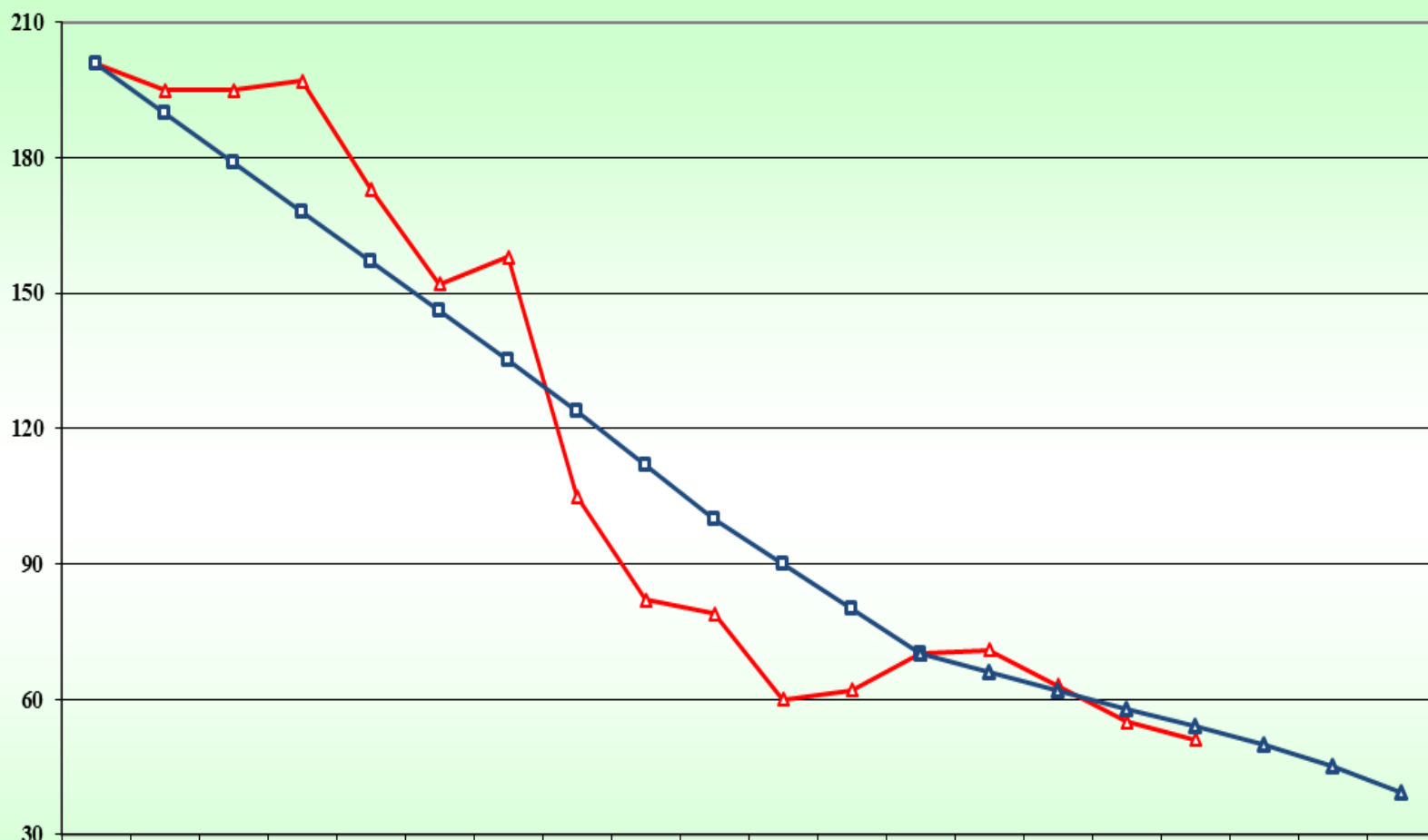
# Vieglo vadītāju un pasažieru bojā gājušo skaits



Actual data

EU target\_2010-2020\_50%

# Bojā gājušo gājēju skaits



▲ Actual data

■ Target\_2007-2013\_70%

▲ EU target\_2010-2020\_50%

## CSNg radīto zaudējumu aprēķins

Analizējot konkrētu krustojumu vai ceļa posmu zināmā laika periodā, CSNg radītos zaudējumus ( $TZ_{ce}$ ) iespējams aprēķināt sekojoši:

$$TZ_{ce} = TZ_m * N_k + TZ_v * D_{viev} + TZ_s * D_s + TZ_b * D_b,$$

kur

- $TZ_m$  - zaudējumi, ko vidēji rada viens CSNg bez cietušajiem;
- $N_k$  - CSNg skaits ceļa elementā;
- $TZ_v$  - zaudējumi, ko vidēji rada viens viegli ievainotais;
- $D_{viev}$  - viegli ievainoto skaits ceļa elementā;
- $TZ_s$  - zaudējumi, ko vidēji rada viens smagi ievainotais;
- $D_s$  - smagi ievainoto skaits ceļa elementā;
- $TZ_b$  - zaudējumi, ko vidēji rada viens bojā gājušais;
- $D_b$  - bojā gājušo skaits ceļa elementā.

	CSNg ar cietušajiem				Bojā gājuši				Ievainoti			
	Pirms		Pēc		Pirms		Pēc		Pirms		Pēc	
	01.07.2002-30.06.2003	01.07.2003-30.06.2004	01.07.2004-30.06.2005	01.07.2005-30.06.2006	01.07.2002-30.06.2003	01.07.2003-30.06.2004	01.07.2004-30.06.2005	01.07.2005-30.06.2006	01.07.2002-30.06.2003	01.07.2003-30.06.2004	01.07.2004-30.06.2005	01.07.2005-30.06.2006
<b>Skaitis</b>	5128	5557	4811	4049	503	562	491	412	6336	6843	6104	5086
<b>Vidēji, gadā</b>	5343		4430		533		452		6590		5595	
<b>Samazinājums, vidēji gadā</b>	-913				-81				-995			
<b>Samazinājums (%), vidēji gadā</b>	-17,1%				-15,2%				-15,1%			
<b>Pārkāpumu uzskaites punktu efektivitātes novērtējums</b>												
<b>Vidējās izmaksas, Ls gadā*</b>	1419				242406				3879			
<b>Kopējie ieguvumi, miljons Ls vidēji gadā</b>	24,8											
<b>Kopējās uzturēšanas izmaksa, miljons Ls vidēji gadā**</b>	0,30											
<b>Izmaksu efektivitātes koeficients</b>	82,5											
* - 2002.-2005. vidējais, ** Informācijas avots Ceļu satiksmes drošības direkcija un Ceļu policija												

# Ieguvumi realizējot Ceļu satiksmes drošības programmu 2007. – 2013. gados

**Kopējie ieguvumi no Ceļu satiksmes drošības programmas realizācijas ir ap 535 miljoniem Ls.**

**Jāatzīmē, ka šajos piecos gados izglābtas 1443 dzīvības un par 6988 mazāk cilvēku guvuši savainojumus, traumas.**

Gads	Bojā gājušie				Ievainotie				CSNg ar cietušajiem				Kopā ieguvumi, miljoni, Ls
	2004.g.- 2006.g.vid	Faktiskie dati	TZb, Ls	Ieguvumi (+) - Zaudējumi (-), Ls	2004.g.- 2006.g.vid	Faktiskie dati	Tzi, Ls	Ieguvumi (+) - Zaudējumi (-), Ls	2004.g.- 2006.g.vid	Faktiskie dati	Tzn, Ls	Ieguvumi (+) - Zaudējumi (-), Ls	
2007	455	419	286831	10325910	5807	6088	5102	-1435304	4616	4781	1831	-301517	<b>8,59</b>
2008	455	316	338646	47071818	5807	5408	4305	1716391	4616	4196	2321	975431	<b>49,76</b>
2009	455	254	308754	62059512	5807	3930	3036	5697693	4616	3160	2436	3547107	<b>71,30</b>
2010	455	218	308838	73194610	5807	4023	4101	7313961	4616	3193	2378	3384380	<b>83,89</b>
2011	455	179	352618	97322623	5807	4224	4263	6746908	4616	3386	2392	2942957	<b>107,01</b>
2012	455	177	354922	98668293	5807	4179	4326	7041453	4616	3358	2430	3057976	<b>108,77</b>
2013	455	179	350540	96748980	5807	4338	4230	6212460	4616	3489	2416	2723785	<b>105,69</b>
<b>Kopējie ieguvumi realizējot Ceļu satiksmes drošības programmu 2007.-2013. gadiem</b>													<b>535,02</b>

<b>Pavisam ieguvumi, miljons Ls</b>	<b>535,02</b>
<b>Pavisam papildus izdevumi ceļu satiksmes drošībai, miljons Ls</b>	<b>63,20</b>
<b>Kopējā efektivitāte = Ieguvumi / izdevumi (2007. - 2013.gados)</b>	<b>8,47</b>

# Ieguvumi realizējot ceļu satiksmes drošības pasākumus no 2001. gada

**No 2001. gada līdz 2015. gadam glābtas 3214 cilvēku dzīvības, kopējais ieguvums ir ~ 1517 miljoni EUR**

Bojā gājušo skaita samazinājums un to radītie ieguvumi/zaudējumi realizējot ceļu satiksmes drošības pasākumus

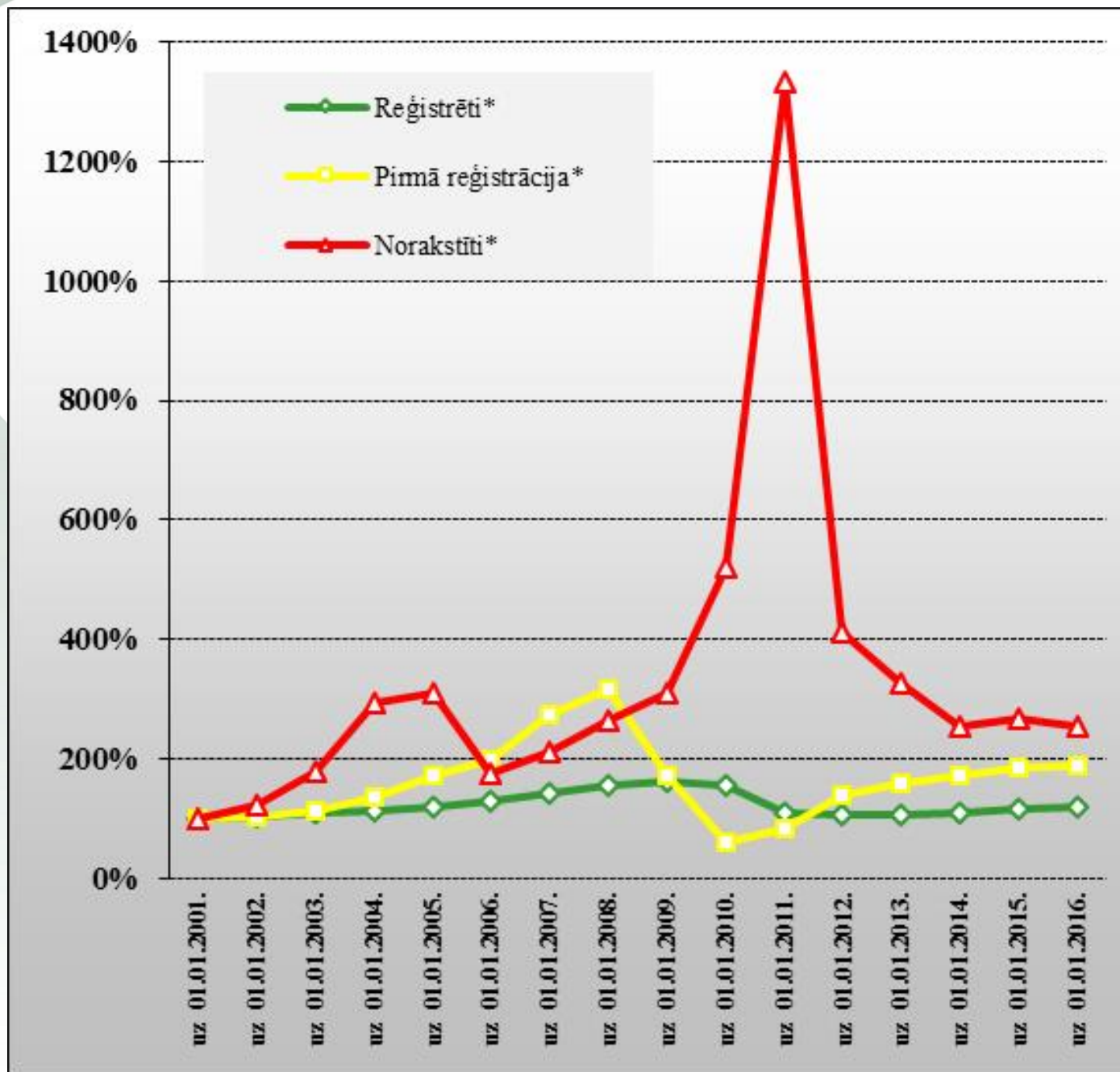
Gads	Gājuši bojā	Glābtās dzīvības	Viena bojā gājušo izmaksas, EUR	Ieguvumi/zaudējumi, miljons EUR
2001	558	0		
2002	559	-1	328580	-0,329
2003	532	26	326351	8,485
2004	516	42	348239	14,626
2005	442	116	376479	43,672
2006	407	151	393177	59,370
2007	419	139	408124	56,729
2008	316	242	481850	116,608
2009	254	304	439317	133,552
2010	218	340	439437	149,409
2011	179	379	501730	190,156
2012	177	381	505009	192,408
2013	179	379	498773	189,035
2014	212	346	500083	173,029
2015	188	370	514875	190,504
<b>Kopā</b>	<b>Glābti</b>	<b>3214 cilvēki</b>		<b>1517,25</b>

**No 2001. gada līdz 2015. gadam glābti 3214 cilvēki, ieguvums ~ 1517 miljoni, EUR**

## Izmaiņas transportlīdzekļu reģistrācijā

01.01.1996.	No 1993. gada līdz 01.01.1996. notika transportlīdzekļu pārreģistrācija.
01.09.1997.	Stājās spēkā civiltiesiskā atbildības apdrošināšana.
01.04.1998.	Likvidēts transportlīdzekļu tips 'mikroautobuss', iedalot tos vieglajos automobiļos, kravas automobiļos un autobusus.
01.10.1999.	Veicot transportlīdzeklim tehnisko apskati sāka reģistrēt dzinēja tipu - "benzīns&gāze".
01.01.2002.	Latvijā ieviesta ES prasībām atbilstoša transportlīdzekļu sastāvdaļu atbilstības novērtēšanas sistēma, kas aizliedz auto tirgū piedāvāt nesertificētas rezerves daļas, elementus un mezglus.
01.05.2004.	Sāka reģistrēt mopēdus.
01.05.2004.	Sāka reģistrēt transportlīdzekļu dzinēja motora tilpumu, jaudu un citus parametrus.
30.12.2009.	Ar 30.12.2009. MK noteikumos „Transportlīdzekļu reģistrācijas noteikumi” ieviesta jauna norma – transportlīdzekļu izslēgšana no reģistra. Transportlīdzekļi izslēdz no transportlīdzekļu reģistra šādos gadījumos: <ul style="list-style-type: none"> <li>• ja transportlīdzeklis pastāvīgi reģistrēts ārvalstī un šo faktu apliecina informācija attiecīgās ārvalsts reģistrā (ja CSDD ir nodrošināta automatizēta pieeja attiecīgajam reģistram) vai attiecīgās ārvalsts reģistra izsniegts dokuments;</li> <li>• ja transportlīdzeklim piecus gadus nav veikta valsts tehniskā apskate un transportlīdzekļu reģistrā ar šo transportlīdzekli nav veikta neviena reģistrācijas darbība.</li> </ul>
01.07.2016.	Ar 2016. gada 1 jūliju no transportlīdzekļa reģistra izslēdz tos transportlīdzekļus, kuriem trīs gadus nav veikta valsts tehniskā apskate un transportlīdzekļu reģistrā ar šo transportlīdzekli nav veikta neviena reģistrācijas darbība.
© - CEĻU SATIKSMES DROŠĪBAS DIREKCIJA, 2018	





gads	Ceļu satiksmes negadījumi			Bojā gājuši			Ievainoti		Bojā gājuši
	CSNg	CSNgsm	(%)	skaitis	(%)	uz 100000	skaitis	(%)	uz 100
	skaitis	skaitis	1985=100%		1985=100%	iedzīvot. <sup>1)</sup>		1985=100%	CSNgsm
1970	...	4669	...	646	120	29,3	4323	104	...
1975	...	4717	...	669	124	29,5	4358	105	...
1980	...	4601	...	653	121	27,8	3894	94	...
1985	...	3767	100	539	100	22,7	4164	100	14,3
1986	...	3740	99	471	87	19,8	4088	96	12,6
1987	...	3655	97	512	95	21,2	4008	96	14,0
1988	...	4036	107	577	107	23,5	4578	110	14,3
1989	...	4600	122	802	149	32,5	4987	120	17,4
1990	...	4325	115	877	163	35,4	4716	113	20,3
1991	...	4271	113	923	171	37,4	4543	109	21,6
1992	...	3474	92	729	135	29,6	3766	90	21,0
1993	11182	3389	90	670	124	27,5	3721	89	19,8
1994	13490	3814	101	717	133	30,2	4380	105	18,8
1995	14276	4056	108	611	113	26,1	4903	118	15,1
1996	13656	3711	99	550	102	23,7	4324	104	14,8
1997	17328	3925	104	525	97	22,9	4674	112	13,4
1998	25665	4540	121	627	116	28,9	5414	130	13,8
1999	30614	4442	118	604	112	26,4	5244	126	13,6
2000	30454	4482	119	588	109	26,5	5449	131	13,1
2001	36468	4766	127	517	96	23,6	5852	141	10,8
2002	39593	5083	135	518	96	24,0	6300	151	10,2
2003	45555	5379	143	493	91	23,0	6639	159	9,2
2004	48912	5081	135	516	96	22,3	6416	154	10,2

➤ no 1985. gada par smagiem CSNg reģistrē tos negadījumus, kuros ir cietušie.

➤ \* no 1985.g.-2003.g. Latvijā par bojā gājušajiem CSNg uzskata tos, kuri miruši negadījuma vietā vai 7 dienu laikā pēc negadījuma, bet citās valstīs - 30 dienu laikā. Lai Latviju pēc CSNg salīdzinātu ar citām valstīm, izmanto starptautiski atzītu koeficientu - no 7 dienu perioda pārejot uz 30 dienu periodu, bojā gājušo skaits jāpalielina par 8%;

No 2004. g. Latvijā par bojā gājušajiem CSNg uzskata tos, kuri miruši negadījuma vietā vai 30 dienu laikā pēc negadījuma.

➤ 01.09.1997. gadā stājās spēkā civiltiesiskā atbildības apdrošināšana.

Bojā gājuši (30 dienas)		
skaitis	(%)	uz 1000000
	1985=100%	iedzīvot.
698	120	293
723	124	295
705	121	278
582	100	227
509	87	198
553	95	212
623	107	235
866	149	325
947	163	354
997	171	374
787	135	296
724	124	275
774	133	302
660	113	261
594	102	237
567	97	229
677	116	289
652	112	264
635	109	265
558	96	236
559	96	240
532	91	230
516	89	223



## Ceļu satiksmes negadījumu skaits

Pievienotās saites

[Eiropas komisijas satiksmes drošības statistika \(angļu valodā\)](#)

[Eiropas Transporta Drošības padomes pētījumi un statistikas dati \(angļu valodā\)](#)

[Internacionālā transporta foruma ikgadējais ceļu satiksmes drošības ziņojums \(angļu valodā\)](#)

[Ceļu satiksmes drošības paraugprakse - rokasgrāmata pasākumiem valstu līmenī \(latviešu valodā\)](#)

## Reģistrēto transportlīdzekļu skaits

Pievienotās saites:

[EUROSTAT statistikas datubāzes \(izvēlēties Transport/Road transport\)](#)

[European Automobiles Manufactures Association](#)

[Igaunijas transportlīdzekļu reģistrs](#)

[Lietuvas transportlīdzekļu reģistrs](#)

[Valsts tehniskās uzraudzības aģentūra](#)

## Secinājumi

**Ceļu satiksmes drošības informatīvā sistēma ir svarīgs instruments drošības problēmu risināšanā:**

- Tā atļauj apkopot, uzglabāt nepieciešamo informāciju;**
- Tā ļauj atrast dažādiem mērķiem nepieciešamos datus;**
- Tā atļauj izveidot saites starp reģistriem nepieciešamās informācija iegūšanai.**

**Paldies par uzmanību!**