

Labklājības ministrija

# Statistikas darba organizēšana labklājības nozarē

Solveiga Siliņa,  
Sociālās politikas plānošanas un attīstības departaments  
2019.gada 2.decembrī



Labklājības ministrija

# Saturs

- ❑ Labklājības ministrijas funkcijas un resora struktūra
- ❑ Statistikas izstrādes organizācija nozarē
- ❑ Statistikas izstrādes organizācija Labklājības ministrijā
- ❑ Statistika par sociālo pakalpojumu un sociālās palīdzības jomu
- ❑ Labklājības ministrijas statistika oficiālās statistikas ietvarā
- ❑ Statistika atbilstoši Eiropas integrētai sociālās aizsardzības statistikas sistēmai ESSPROS
- ❑ Labklājības ministrijas statistika un Eiropas Statistikas Prakses kodekss



Labklājības ministrija

# Labklājības ministrijas funkcijas un resora struktūra

Labklājības ministrija ir vadošā valsts pārvaldes iestāde

- darba
- sociālās aizsardzības
- bērnu un ģimenes tiesību
- personu ar invaliditāti vienlīdzīgu iespēju
- dzimumu līdztiesības jomā
- Eiropas Globalizācijas pielāgošanās fonda un [Eiropas atbalsta fonda vistrūcīgākajām personām](#) vadošā iestāde Latvijā
- atbildīgā iestāde nozarē par Eiropas Savienības fondu apguvi

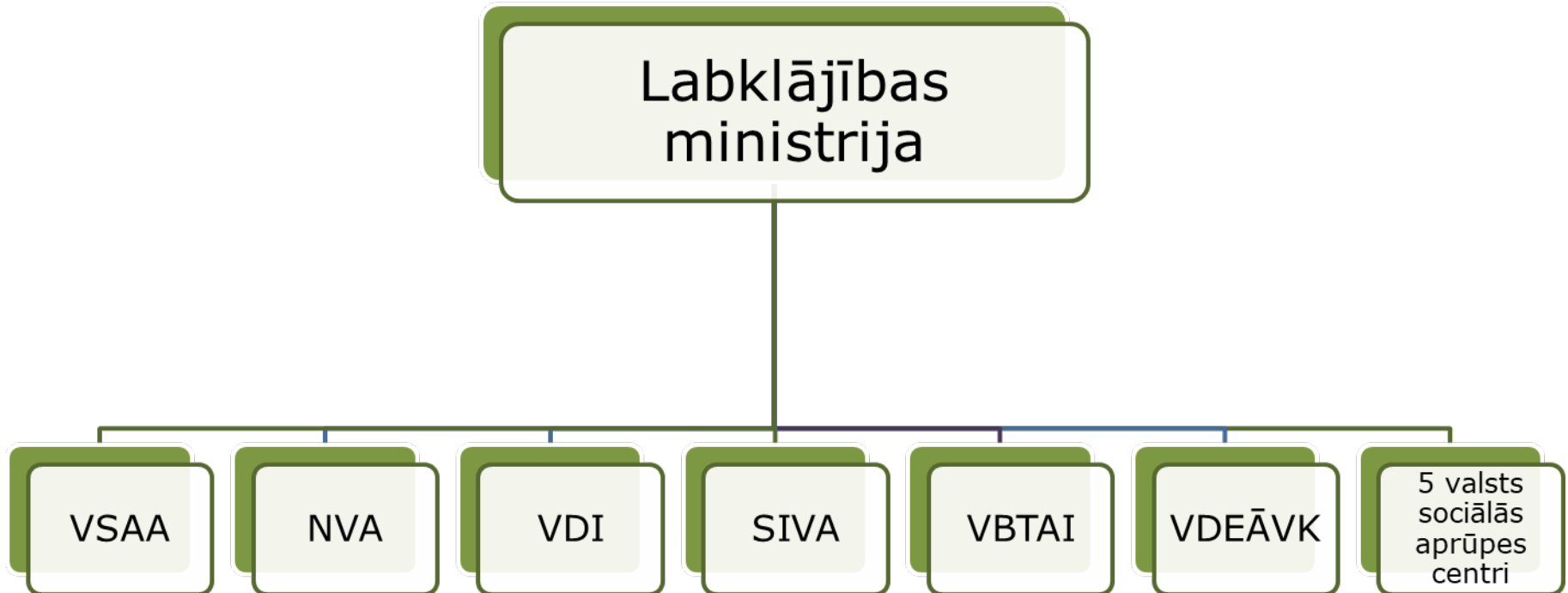
## Misija:

Veidot sociāli drošu un motivējošu vidi un sekmēt ikviena iedzīvotāja līdzdalības iespējas sabiedrībā



Labklājības ministrija

# Labklājības ministrijas funkcijas un resora struktūra





Labklājības ministrija

# Statistikas izstrādes organizācija nozarē

- Labklājības nozarē informācijas vākšana, apstrāde un uzkrāšana – organizēta decentralizēti pa nozares iestādēm:
  - elektronisko datu uzkrāšana notiek nozares iestāžu IS
  - statistisko informāciju sagatavo padotības iestāžu statistikas struktūrvienības vai nozīmēti darbinieki, pamatā datus ģenerējot no IS
  - no normatīvā regulējuma un funkcijām izriet datu atšķirības un datu uzkrāšanas specifika
- Ministrijā ir veikti vairāki mēģinājumi organizēt nozares datu apkopošanu, sistematizāciju un uzkrāšanu



Labklājības ministrija

# Statistikas izstrādes organizācija nozarē

Labklājības ministrija	Valsts sociālās apdrošināšanas aģentūra	Nodarbinātības valsts aģentūra	Valsts darba inspekcija	Valsts bērnu tiesību aizsardzības inspekcija	Veselības un darbspēju ekspertīzes ārstu valsts komisija
<ul style="list-style-type: none"><li>• Statistika par pašvaldību sociālo palīdzību un sociālajiem pakalpojumiem</li><li>• Metadatu informācija statistikai par sociālo aizsardzību atbilstoši ESSPROS metodoloģijai</li><li>• Statistika par valsts finansētajiem sociālās rehabilitācijas pakalpojumiem</li></ul>	<ul style="list-style-type: none"><li>• Statistika par pensiju un pabalstu saņēmēju skaitu un vidējiem apmēriem</li><li>• Statistika par sociāli apdrošināto personu skaitu un vidējo apdrošināšanas iemaksu algu</li><li>• Statistika par valsts fondēto pensiju shēmas dalībniekiem, ieguldījumu plānu līdzekļiem un daļu vērtībām</li></ul>	<ul style="list-style-type: none"><li>• <a href="#">Dati par reģistrēto bezdarba līmeni</a></li><li>• Statistika par NVA reģistrēto bezdarbnieku skaitu</li><li>• Brīvo darba vietu skaits</li></ul>	<ul style="list-style-type: none"><li>• Statistika par darbā notikušajiem nelaimes gadījumiem</li><li>• Statistika par pirmreizēji apstiprinātajiem arodslimniekiem</li><li>• Statistika par arodslimību izveidošanās cēloņiem</li></ul>	<ul style="list-style-type: none"><li>• Statistika par bāriņtiesu darbu:<ul style="list-style-type: none"><li>– Dati par ārpusģimenes aprūpē esošo bērnu skaitu</li><li>– Statistika par aizgādības tiesību pārtraukšanu un atjaunošanu vecākiem</li><li>– Statistika par aizbildnību un audžuģimenēm</li><li>– Adoptējamo bērnu skaits, kuri atrodas ārpusģimenes aprūpē</li><li>– Statistika par aizgādību</li></ul></li></ul>	<ul style="list-style-type: none"><li>• Statistika par invaliditātes noteikšanu:<ul style="list-style-type: none"><li>– Pirmreizēji par personām ar invaliditāti atzīto personu skaits</li><li>– Atkārtoti par personām ar invaliditāti atzīto personu skaits</li></ul></li></ul>



Labklājības ministrija

# Statistikas izstrādes organizācija Labklājības ministrijā

## Labklājības ministrijas nolikums:

### II. Ministrijas funkcijas, uzdevumi un kompetence

4.1. izstrādāt darba, sociālās aizsardzības, bērnu un ģimenes tiesību, kā arī personu ar invaliditāti vienlīdzīgu iespēju un dzimumu līdztiesības politiku

4.2. organizēt un koordinēt darba, sociālās aizsardzības, bērnu un ģimenes tiesību, kā arī personu ar invaliditāti vienlīdzīgu iespēju un dzimumu līdztiesības politikas īstenošanu

4.3. veikt citas ārējos normatīvajos aktos noteiktās funkcijas

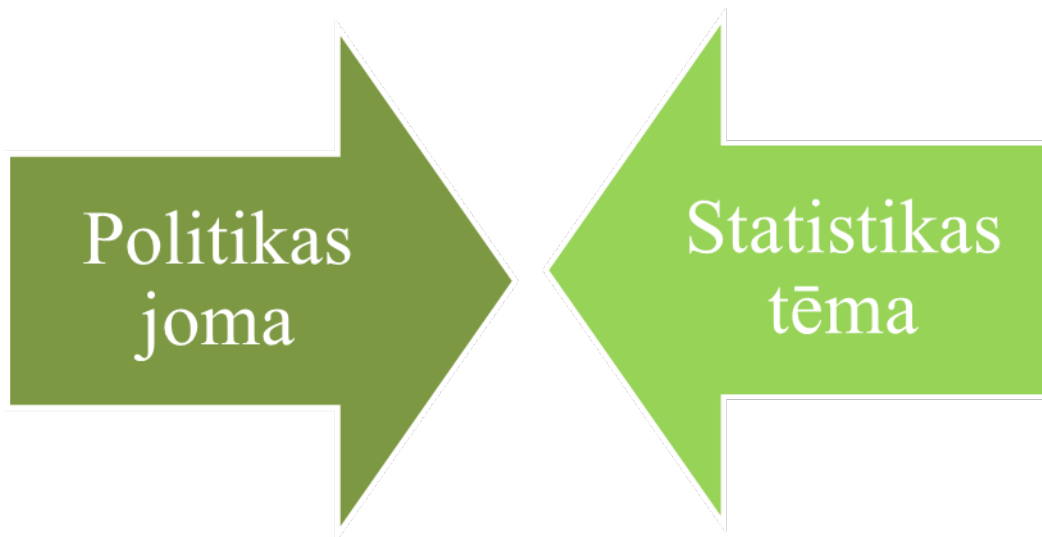
6.12. organizē un vada labklājības informācijas sistēmas (*LabIS*) darbību



Labklājības ministrija

# Statistikas izstrādes organizācija Labklājības ministrijā

- Ministrijā nav struktūrvienība, kuras kompetencē tikai statistikas izstrāde
- Statistikas nodrošināšana procesā iesaistītas vairākas struktūrvienības







Labklājības ministrija

# Statistikas izstrādes organizācija Labklājības ministrijā

Metodiskās vadības un  
kontroles  
departaments

- Statistika par sociālo pakalpojumu un sociālās palīdzības jomu

Sociālās iekļaušanas  
politikas departaments

- Statistika par invaliditātes noteikšanu (no 2019.gada)

Sociālo pakalpojumu  
departaments  
Finanšu vadības  
departaments

- Dati par valsts budžeta izdevumiem sociālajai rehabilitācijai institūcijās bērniem ar atkarību no narkotiskajām, toksiskajām vai citām apreibinošām vielām
- Dati par valsts budžeta izdevumiem sociālajai rehabilitācijai bērniem, kas cietuši no prettiesiskām darbībām



Labklājības ministrija

# Statistikas izstrādes organizācija Labklājības ministrijā

Sociālās politikas  
plānošanas un  
attīstības  
departaments

- Koordinē priekšlikumu iesniegšanu OSP par ministrijas kompetencē esošo statistiku
- Sadarbībā ar CSP nodrošina ESSPROS metodoloģijas uzturēšanu Latvijā
- Sagatavo metadatu informāciju statistikai par sociālo aizsardzību Latvijā atbilstoši ESSPROS metodoloģijai
- Koordinē ministrijā atbilstības ESPK principiem novērtēšanu

Informācijas  
tehnoloģiju  
departaments

- Nodrošina IS atbalstu statistikas izstrādei un veic VSPMIS un LabIS administrēšanu



Labklājības ministrija

# Statistika par sociālo pakalpojumu un sociālās palīdzības jomu

## ❖ Sociālo pakalpojumu un sociālās palīdzības likuma 14.pants:

Labklājības ministrijai uzdevums veidot un uzturēt Valsts sociālās politikas monitoringa informācijas sistēmu (VSPMIS jeb SPOLIS)

❖ **30.09.2014. Ministru kabineta noteikumi Nr.587 «Valsts sociālās politikas monitoringa informācijas sistēmas noteikumi»** nosaka VSPMIS struktūru un IS iekļaujamos datus

❖ **Ministru kabineta noteikumi Nr. 324 „Noteikumi par oficiālās statistikas veidlapu paraugiem sociālo pakalpojumu un sociālās palīdzības jomā un veidlapu aizpildīšanas un iesniegšanas kārtību”** nosaka datu apjomu, kas tiek vākti no pašvaldību sociālajiem dienestiem un sociālo pakalpojumu sniedzējiem



Labklājības ministrija

# Statistika par sociālo pakalpojumu un sociālās palīdzības jomu

Oficiālā statistika sociālo pakalpojumu un sociālās palīdzības jomā

Pārskats par sociālās palīdzības sniegšanu pašvaldībā  
*mēnesī*

Pārskats par sociālajiem pakalpojumiem un sociālo palīdzību pašvaldībā **gadā**

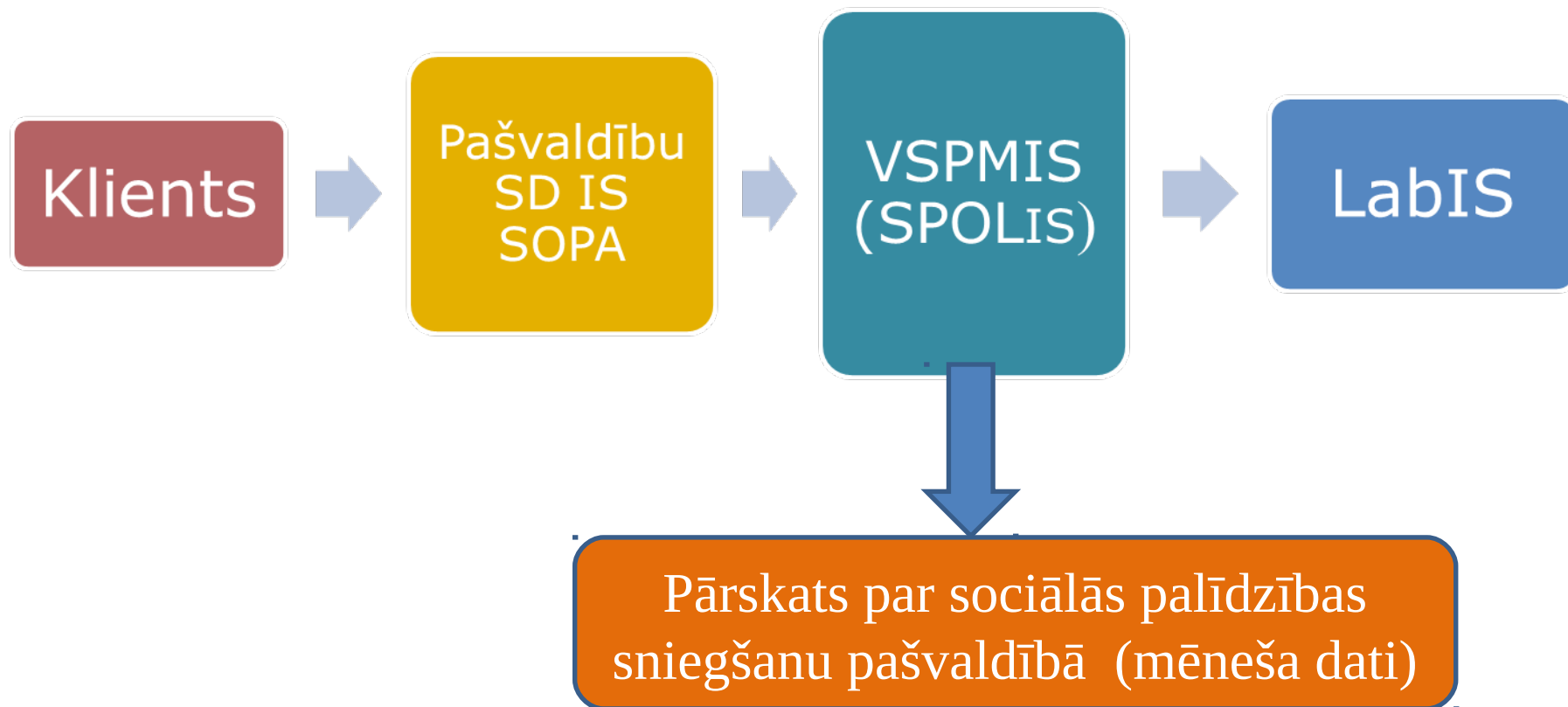
Pārskats par ilgstošas sociālās aprūpes un sociālās rehabilitācijas pakalpojumu sniegšanu **gadā**

Pārskats par sociālās rehabilitācijas pakalpojumu sniegšanu no prettiesiskām darbībām cietušām personām **gadā**



Labklājības ministrija

## Statistika par sociālo pakalpojumu un sociālās palīdzības jomu





Labklājības ministrija

# Statistika par sociālo pakalpojumu un sociālās palīdzības jomu

Valsts statistika sociālo pakalpojumu

www.lm.gov.lv/lv/publikacijas-petijumi-un-statistika/statistika/valsts-statistika-socialo-pakalpojumu-un-socialas-palidzibas-joma

LATVIJAS REPUBLIKAS  
**LABKLĀJĪBAS MINISTRIJA**

Jauniešiem Vecākiem Senioriem Darba meklētājiem Darbiniekiem Darba devējiem Personām ar invaliditāti

LV/ENGI/RUS  
Lielie burti  
Lapas koks Viegļi lasīt

meklēt...  
meklēt...

- Sākums
- Par mums
- Kontakti
- Pakalpojumi
- Aktuāli
- Trauksmes celšana

Nozares politika

- Sociālo pakalpojumu sniedzēju reģistrs
- Sabiedrības līdzdalība
- Eiropas Savienība
- Breksīts
- ES finansējums
- Normatīvie akti
- Infografikas
- Publikācijas, pētījumi un statistika
  - Publikācijas
  - Pētījumi
  - Statistika
- Saites
- Jūsu jautājums
- Atbild eksperts
- Aptaujas
- Pasākumi nodarbinātības veicināšanai

**DARBINIEKU NOSŪTĪŠANA**

**ES FONDI**

**LABKLĀJĪBAS NOZARĒ**

Publikācijas, pētījumi un statistika > Statistika > Valsts statistika sociālo pakalpojumu un sociālās palīdzības jomā

### Oficiālā statistika sociālo pakalpojumu un sociālās palīdzības jomā

Oficiālā statistika ir statistika, kas atbilst Statistikas likumā noteiktajiem mērķiem un kritērijiem un ir iekļauta oficiālās statistikas programmā, kuru apstiprina Ministru kabinets.

Statistikas organizēšanā, vākšanā, apstrādē un izplatīšanā Labklājības ministrija balstās uz normatīvajos aktos noteikto regulējumu, ievēro labas pārvaldības un darbības efektivitātes principus, izmanto Centrālās statistikas pārvaldes kā vadošās oficiālās statistikas iestādes labo praksi, kā arī citu Eiropas un starptautisko statistikas institūciju standartus, vadlīnijas un labāko pieredzi.

**Oficiālās statistikas programmā noteiktās statistikas par sociālo pakalpojumu un sociālās palīdzības jomu izstrādes un izplatīšanas procesā, Labklājības ministrija ievēro Statistikas likumā, kā arī regulā Nr. 223/2009 "Par Eiropas statistiku" un Eiropas Statistikas prakses kodeksa noteiktās konfidencialitātes prasības, lai netiktu pieļauta tieša vai netieša statistiskās vienības identificēšana.**

- Oficiālās statistikas par sociālajiem pakalpojumiem un sociālo palīdzību nodrošināšanā izmantotās metodes
- Informācija par oficiālās statistikas revīzijām
- Pārskatu veidlapas
- Kontaktpersona metodoloģijas jautājumos
- Gada dati
- Mēneša dati

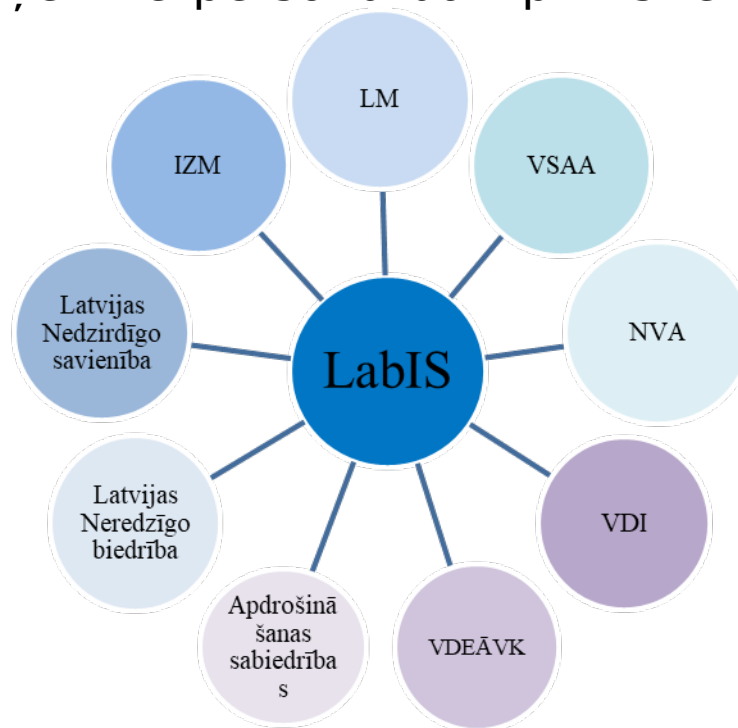


Labklājības ministrija

# Informācijas sistēmu atbalsts statistikas izstrādei - LabIS

Labklājības informācijas sistēma (LabIS)

- Darbs pie izstrādes uzsākts 2013.gadā, 2016.gadā LabIS uzsāk darbu
- Sistēmas pārzinis: Labklājības ministrija;
- Sistēmas turētājs: Valsts sociālās apdrošināšanas aģentūra
- No datu avotiem saņemtie personu dati pirms ielādes sistēmā LabIS tiek **pseidonimizēti**





Labklājības ministrija

# Informācijas sistēmu atbalsts statistikas izstrādei - LabIS dati

## VDEĀVK uzskaitē esošo personu ar invaliditāti skaits 2019. gada jūnijā

	Kopā	tajā skaitā funkcionālie traucējumi:					Strādājošie
		redzes	dzirdes	kustību	psihiski un uzvedības	pārējie/ traucējumu veids nav norādīts	
<b>Personas ar invaliditāti kopā</b>	<b>193 827</b>	<b>9 765</b>	<b>2 522</b>	<b>33 518</b>	<b>26 760</b>	<b>121 375</b>	<b>x</b>
no tām:							
bērni	8 328	377	481	406	2 469	4 595	x
pilngadīgie	185 548	9 392	2 042	33 120	24 306	116 801	50 477
tajā skaitā:							
1. grupa	26 817	2 741	2	2 563	4 549	16 965	1 170
2. grupa	87 303	2 492	49	12 363	18 110	54 304	17 629
3. grupa	74 232	4 217	1 991	18 300	1 682	48 065	32 189
grupa nav norādīta	0	0	0	0	0	0	0

Funkcionālo traucējumu veidu nosaka pēc slimību un veselības problēmu klasifikatora (SSK-10).

Viena persona pārskata periodā var būt gan bērns, gan pilngadīgais.

Vienai personai vienlaicīgi var būt vairāki funkcionālo traucējumu veidi un vairākas invaliditātes grupas.





Labklājības ministrija

# Labklājības ministrijas statistika oficiālās statistikas ietvarā

**Tēma «Veselības aprūpes statistika»:** Statistika par invaliditātes noteikšanu

**Tēma «Sociālās aizsardzības statistika»** (8 ieraksti/ ar 2020.gadu 6 ieraksti):

- Pašvaldību sociālo dienestu uzturēšanas izdevumi
- Pašvaldību sociālās palīdzības pabalsti
- Bērnu, pilngadīgo personu un specializētās ilgstošas sociālās aprūpes un sociālās rehabilitācijas institūcijas
- Aprūpe mājās
- Operatīvie dati par trūcīgo un maznodrošināto personu skaitu pašvaldībās un pašvaldību sniegto sociālo palīdzību
- Valsts budžeta izdevumi sociālajai rehabilitācijai institūcijās bērniem, kuriem izveidojusies atkarība no narkotiskajām, toksiskajām vai citām apreibinošām vielām
- Valsts budžeta izdevumi sociālajai rehabilitācijai no prettiesiskām darbībām cietušiem bērniem
- Kvalitatīvā informācija par sociālās aizsardzības sistēmu Latvijā

**Tēma «Likumpārkāpumu un sabiedrībai nevēlamu parādību, tiesu statistika»:**

No prettiesiskām darbībām cietušo personu sociālā rehabilitācija (5 rādītāji – institūciju skaits, klientu skaits, bērnu pavadonju skaits, finansējums)



Labklājības ministrija

## Statistika atbilstoši Eiropas integrētai sociālās aizsardzības statistikas sistēmai **ESSPROS**

**Eiropas integrētā sociālās aizsardzības statistikas sistēma** ESSPROS (European System of Integrated Social Protection Statistics) - lai nodrošinātu starptautiski salīdzināmu statistisko informāciju par sociālās aizsardzības organizāciju, tās pašreizējo stāvokli un attīstību Eiropas Savienības dalībvalstīs

Pamatojums: Eiropas Parlamenta un Padomes regula (EK) Nr.458/2007 un 4 EK ieviešanas regulas

Informācija par:

- sociālās aizsardzības pabalstiem
- ieņēmumiem un izdevumiem
- pensiju saņēmējiem
- neto izdevumiem sociālās aizsardzības pabalstiem

03.01.2017. Ministru kabineta noteikumi Nr.2 «Noteikumi par statistisko klasifikāciju sarakstu un tajā iekļauto statistisko klasifikāciju ieviešanas, uzturēšanas un publicēšanas kārtību»

14.07.2010. Starpresoru vienošanās līgums par informācijas apmaiņu starp Centrālo statistikas pārvaldi un Labklājības ministriju  
Nr. 0103-2/10/228



# Statistika atbilstoši Eiropas integrētai sociālās aizsardzības statistikas sistēmai ESSPROS



- Sākums
- Par mums
- Kontakti
- Pakalpojumi
- Aktuāli
- Trauksmes celšana

- Nozares politika
- Sociālo pakalpojumu sniedzēju reģistrs
- Sabiedrības līdzdalība
- Eiropas Savienība
- Breksīts
- ES finansējums
- Normatīvie akti
- Infografikas
- Publikācijas, pētījumi un statistika
  - Publikācijas
  - Pētījumi
  - Statistika
- Saites
- Jūsu jautājums
- Atbild eksperts
- Aptaujas
- Pasākumi nodarbinātības veidnāšanai

DARBINIEKU NOSŪTĪŠANA

ES FONDI

Publikācijas, pētījumi un statistika > Statistika > Dati par sociālās aizsardzības izdevumiem pēc ESSPROS klasifikācijas  
**Dati par sociālās aizsardzības izdevumiem pēc ESSPROS klasifikācijas**

Eiropas integrētā sociālās aizsardzības statistikas sistēma ESSPROS (European System of Integrated Social Protection Statistics) ir izstrādāta, lai nodrošinātu starptautiski salīdzināmu statistisko informāciju par sociālās aizsardzības organizāciju, tās pašreizējo stāvokli un attīstību Eiropas Savienības dalībvalstīs.

ESSPROS aptver informāciju par sociālās aizsardzības pabalstiem, iepēmumiem un izdevumiem, pensiju saņēmējiem un neto izdevumiem sociālās aizsardzības pabalstiem. ESSPROS klasifikācijā sociālie pabalsti tiek klasificēti atbilstoši astoņām funkcijām. Sociālo pabalstu funkcija attiecas uz primāro mērķi, pret kādu risku iedzīvotājiem tiek nodrošināta sociālā aizsardzība:

- 1) Slimība / veselības aprūpe - finansiāls atbalsts un medicīniskā aprūpe fiziskas vai garīgas saslimšanas gadījumā, izņemot invaliditāti (ambulatorā un stacionārā veselības aprūpe, slimības pabalsts, atbalsts kompensējamo medikamentu iegādei u. c.).
- 2) Invaliditāte - atbalsts naudas vai mantiskā formā (Izņemot ar veselības aprūpi saistītos maksājumus) personai sakarā ar fiziskas vai garīgas saslimšanas izraisītu nespēju nodarboties ar ekonomiskām vai sociālām aktivitātēm (invaliditātes pensijas, sociālā un profesionālā rehabilitācija u. c.).
- 3) Vecums - atbalsts naudas vai mantiskā formā (Izņemot ar veselības aprūpi saistītos maksājumus) saistībā ar vecumu (vecuma pensija, mājas aprūpe senioriem u. c.).
- 4) Apgādnieka zaudējums - atbalsts naudas vai mantiskā formā sakarā ar ģimenes locekļa nāvi, piemēram, apgādnieka zaudējuma pensija.
- 5) Ģimenes / bērni - atbalsts naudas vai mantiskā formā (Izņemot ar veselības aprūpi saistītos maksājumus) sakarā ar izmaksām, kas saistītas ar grūtniecību, bērna piedzimšanu vai adoptēšanu, bērnu audzināšanu un citu ģimenes locekļu aprūpi. Ietver: piemēram, bērna kopšanas pabalstu, ģimenes valsts pabalstu u. c.
- 6) Bezdarbs - atbalsts naudas vai mantiskā formā sakarā ar bezdarbu. Piemēram, bezdarbnieka pabalsts, bezdarbnieku profesionālā apmācība u. c.
- 7) Mājoklis - sociālā palīdzība saistībā ar mājokļa nodrošināšanas izmaksām (atbalsts mājokļa izdevumu segšanai, sociālās mājas u. c.).
- 8) Sociālā atstumtība, kas citur nav klasificēta - pabalsti naudas vai mantiskā formā (Izņemot veselības aprūpi), kas speciāli paredzēti sociālās atstumtības novēršanai, un kas nav ietverti nevienā citā funkcijā. Piemēram, patvērumu meklētāju izmitināšanas centru darbība, krīzes centru darbības nodrošināšana, pašvaldības pabalsti bāreļiem dzīves uzsākšanai u. c.

**Dati par sociālās aizsardzības izdevumiem pēc ESSPROS klasifikācijas**

**ESSPROS datus papildinošā kvalitatīvā informācija par sociālās aizsardzības shēmām un pabalstiem**

meklēt...

meklēt...



Labklājības ministrija

# Statistika atbilstoši Eiropas integrētai sociālās aizsardzības statistikas sistēmai ESSPROS

The screenshot shows the Eurostat website interface. At the top, there is a navigation bar with the Eurostat logo and the text "Your key to European statistics". Below this is a search bar and a menu with options like "News", "Data", "Publications", "About Eurostat", and "Help". The main content area is titled "SOCIAL PROTECTION" and "QUALITATIVE INFORMATION". It includes a sidebar with navigation options like "Overview", "Data", "Quality", and "Publications". The main text describes the qualitative information by scheme and by detailed benefit, providing a more in-depth knowledge of social protection national systems. It also lists the member states and EFTA countries.

**Member States**

Belgium	Bulgaria	Czechia	Denmark
Germany	Estonia	Ireland	Greece
Spain	France	Croatia	Italy
Cyprus	Latvia	Lithuania	Luxembourg
Hungary	Malta	Netherlands	Austria
Poland	Portugal	Romania	Slovenia
Slovakia	Finland	Sweden	United Kingdom

**EFTA countries**

Iceland	Norway	Switzerland
---------	--------	-------------

**Candidate countries / Potential candidate countries**

North Macedonia	Croatia	Turkey	Bosnia and Herzegovina
-----------------	---------	--------	------------------------



Labklājības ministrija

# Labklājības ministrijas statistika un Eiropas Statistikas Prakses kodekss

Labklājības ministrijas statistika – nav Eiropas statistikas statuss

Tomēr veicam pašnovērtējumu par atbilstību ESPK principiem:

- vēl nav panākta atbilstība 7 rādītājos (4.princips.Kvalitātes saistības un 15. princips. Pieejamība un skaidrība)
- paredzētas uzlabojumu darbības (3)



# Labklājības ministrijas statistika un Eiropas Statistikas Prakses kodekss



- Sākums
- Par mums
- Kontakti
- Pakalpojumi
- Aktuāli
- Trauksmes celšana

- Nozares politika
- Sociālo pakalpojumu sniedzēju registers
- Sabiedrības līdzdalība
- Eiropas Savienība
- Breksits
- ES finansējums
- Normatīvie akti
- Infografikas
- Publikācijas, pētījumi un statistika
  - Publikācijas
  - Pētījumi
  - Statistika

- Saites
- Jūsu jautājums
- Atbild eksperts
- Aptaujas
- Pasākumi nodarbinātības veicināšanai

DARBINIEKU  
NOSŪTĪŠANA

ES FONDI  
LABKLĀJĪBAS  
NOZARĒ

Publikācijas, pētījumi un statistika » Statistika » Valsts statistika sociālo pakalpojumu un sociālās palīdzības jomā

## Oficiālā statistika sociālo pakalpojumu un sociālās palīdzības jomā

Oficiālā statistika ir statistika, kas atbilst Statistikas likumā noteiktajiem mērķiem un kritērijiem un ir iekļauta oficiālās statistikas programmā, kuru apstiprina Ministru kabinets.

Statistikas organizēšanā, vākšanā, apstrādē un izplatīšanā Labklājības ministrija balstās uz normatīvajos aktos noteikto regulējumu, ievēro labas pārvaldības un darbības efektivitātes principus, izmanto Centrālās statistikas pārvaldes kā vadošās oficiālās statistikas iestādes labo praksi, kā arī citu Eiropas un starptautisko statistikas institūciju standartus, vadlīnijas un labāko pieredzi.

Oficiālās statistikas programmā noteiktās statistikas par sociālo pakalpojumu un sociālās palīdzības jomu izstrādes un izplatīšanas procesā, Labklājības ministrija ievēro **Statistikas likumā**, kā arī regulā **Nr. 223/2009** "Par Eiropas statistiku" un Eiropas Statistiskās prakses **kodeksā** noteiktās konfidencialitātes prasības, lai netiktu pieļauta tieša vai netieša statistiskās vienības identificēšana.

- Oficiālās statistikas par sociālajiem pakalpojumiem un sociālo palīdzību nodrošināšanā izmantotās metodes
- Informācija par oficiālās statistikas revīzijām
- Pārskatu veidlapas
- Kontaktpersona metodoloģijas jautājumos
- Gada dati
- Mēneša dati

meklēt...

meklēt...



Labklājības ministrija

# Paldies par uzmanību!

[www.lm.gov.lv](http://www.lm.gov.lv)

Twitter:@Lab\_min

Flickr.com:Labklajibas\_ministrija

Youtube.com/labklajibasministrija

Draugiem.lv/labklajiba